

## Investigating and Achieving a Native Model of the Reasons for the Sustainability of Marital life in Line with Sustainable Development

**Bita Bagherifam** 

PhD. Candidate, Department of Social Sciences, Qu.C., Islamic Azad University, Quchan, Iran.

**Ahmad Sadeghi \*** 

Assistant Professor, Department of Social Sciences, Qu.C., Islamic Azad University, Quchan, Iran.

**Masoud Imanian Ardebili** 

Assistant Professor, Department of Social Sciences, Qu.C., Islamic Azad University, Quchan, Iran.

### 1. Introduction

The family, as a fundamental social system, plays a key role in psychological well-being, social cohesion, and sustainable development. Marriage fulfills emotional needs and contributes to social stability; however, the rising divorce rate in recent years, particularly in Khorasan Razavi province, reflects serious challenges to family stability. While most previous studies have focused on the causes of divorce, this study adopts an alternative perspective inspired by Foucault's concept of reversal. Instead of examining marital breakdown, it focuses on the reasons for marital stability. The main objective is to identify and compare the determinants of marital stability among couples with and without children who have experienced at least ten years of cohabitation, and to develop a local conceptual model within the cultural context of Khorasan Razavi.

### 2. Literature Review

Existing research shows that marital stability is influenced by a combination of individual, interpersonal, and structural factors. Many studies highlight childbearing as a factor that strengthens emotional bonds and reduces the likelihood of divorce. Other key predictors include marital quality, commitment, interaction patterns, life attitudes, and economic conditions. In addition, marital rewards and social constraints—such as emotional dependence and parental responsibility—are found to play an important role in preventing separation. Despite the extensive literature on divorce and marital conflict, relatively few studies directly address the reasons for marital stability, especially through a comparative approach between couples with

\* Corresponding Author:

**How to Cite:** Bagherifam,B;Sadeghi,A;ImanianArdebili,M .(2025).Investigating and achieving a native model of the reasons for the sustainability of marital life in line with sustainable development,Journal of Social Work Research,12(44), 149-201.

and without children. This gap highlights the need for a more stability-oriented and positive perspective in family research.

### 3. Methodology

This study used a mixed-methods design with a sequential explanatory strategy. In the qualitative phase, the population consisted of couples with and without children who had at least ten years of cohabitation and were considered stable despite reporting marital dissatisfaction. Using purposive sampling and theoretical saturation, 33 participants were selected. Data were collected through semi-structured interviews and open-ended questionnaires and analyzed using thematic analysis with MAXQDA software.

In the quantitative phase, the population included 300 dissatisfied couples with at least ten years of cohabitation who had referred to family counseling centers in districts 5, 9, and 11 of Mashhad. Cluster sampling ensured social and cultural diversity. Data were collected through standardized questionnaires developed from qualitative findings and analyzed using Partial Least Squares Structural Equation Modeling (PLS-SEM) to test causal relationships and estimate path coefficients in the proposed model.

### 4. Findings

The results indicate that several common variables influence marital stability in both groups, including value crisis, interaction, economic problems, forgiveness, commitment, and social exchanges. However, the structure and relative importance of these variables differ depending on whether couples have children. For couples with children, childbearing emerged as the most influential factor (path coefficient = 0.942), highlighting the central role of children in strengthening emotional attachment, responsibility, and continuity. Economic factors (0.812), reputation and dignity (0.717), and family relations (0.619) also contributed significantly, suggesting that both material resources and social status are important for sustaining marital stability among parents.

For childless couples, the most influential variables were prioritizing collective interests over individual interests (0.856), economic factors (0.811), interaction (0.673), life attitudes (0.543), and commitment (0.409). These findings suggest that in the absence of children, stability depends more on interpersonal dynamics, shared values, communication quality, and adaptive life skills. Although both groups share similar determinants, the key difference lies in the structural role of childbearing or the social meaning of childlessness. In families without children, marital stability is more strongly associated with emotional regulation and psychological competencies, whereas in families with children it is rooted in social roles, parental identity, and collective responsibility.

### 5. Discussion

Marital stability is a multidimensional phenomenon shaped by the interaction of individual, interpersonal, and structural factors. While variables such as economic conditions, commitment, forgiveness, and interaction are significant in both groups, their structural configuration differs. For couples with children, social reputation,

family relations, and parental roles are more influential, whereas for childless couples, shared goals, life attitudes, and communication quality are more central. These findings suggest that although having children does not necessarily increase marital satisfaction, it may function as a structural mechanism that strengthens commitment and relationship persistence. Overall, the results align with structural functionalism and social exchange theory, emphasizing the importance of collective interests, social rewards, and structural constraints in maintaining marital stability.

### **6. Conclusion**

Marital stability is a context-dependent and culturally embedded concept, and no single universal model can fully explain marital continuity across different family structures. Although some determinants are shared, important differences exist between couples with and without children. These findings support a shift from a deficit-based approach toward a strength-based perspective focused on the reasons for marital stability rather than divorce. Practically, the results can inform family counseling and social policies by promoting tailored interventions based on family structure. Strengthening marital stability, particularly in societies with declining fertility and increasing childlessness, can contribute to social well-being and sustainable development.

### **Acknowledgements**

The authors would like to thank all participants and the family counseling centers in districts 5, 9, and 11, Mashhad, for their cooperation in this study.

**Keywords:** Cohabitation, Couples, Cultural, Comparative Analysis, Sustainability of Life



## واکاوی و دستیابی به مدل بومی دلایل پایداری زندگی زنashویی در راستای توسعه پایدار

دانشجوی دکتری جامعه‌شناسی اقتصادی و توسعه، گروه علوم اجتماعی، واحد قوچان، دانشگاه آزاد اسلامی، قوچان، ایران.

بیبا باقری فام

استادیار علوم اجتماعی، گروه علوم اجتماعی، واحد قوچان، دانشگاه آزاد اسلامی، قوچان، ایران.

احمد صادقی \*

استادیار علوم اجتماعی، گروه علوم اجتماعی، واحد قوچان، دانشگاه آزاد اسلامی، قوچان، ایران.

مسعود ایمانیان اردبیلی

### چکیده

پژوهش حاضر با رویکرد آمیخته و به روش اکتشافی متوالی، درصدد تبیین و ارائه مدل بومی پایداری زندگی مشترک در زوجین دارای فرزند و بدون فرزند با حداقل ده سال سابقه زندگی مشترک است. در بخش کیفی، جامعه آماری شامل زوجینی بود که علی‌رغم نارضایتی از زندگی زنashویی، همچنان در ازدواج خود پایدار مانده بودند. با استفاده از نمونه‌گیری هدفمند و بر اساس اصل اشباع، ۳۳ نفر انتخاب شدند و داده‌ها از طریق مصاحبه عمیق و پرسشنامه باز گردآوری و با روش تحلیل مضمون و نرم‌افزار MAXQDA تحلیل شد. در بخش کمی، ۳۰۰ نفر از زوجین نارضاضی مراجعه‌کننده به مراکز مشاوره خانواده در مناطق ۵، ۹ و ۱۱ شهر مشهد با روش نمونه‌گیری خوشه‌ای انتخاب و داده‌ها با استفاده از مدل‌یابی معادلات ساختاری به روش PLS تحلیل گردید. یافته‌ها نشان داد در زوجین دارای فرزند، متغیر «فرزندآوری» قوی‌ترین عامل مؤثر بر پایداری زندگی زنashویی است و پس‌از آن عوامل اقتصادی، آبرو و حیثیت و روابط خانوادگی قرار دارند. در مقابل، در زوجین بدون فرزند متغیرهایی چون ترجیح منافع جمعی بر فردی، عوامل اقتصادی، کنش متقابل، نگرش به زندگی و تعهد بیشترین نقش را ایفا می‌کنند. متغیرهای مشترک دو گروه شامل بحران ارزشی، تعامل، قدرت اقتصادی، گذشت و بخشش، تعهد و تبادلات اجتماعی است. نتایج نشان می‌دهد سازوکارهای پایداری زندگی مشترک به‌طور معناداری تحت تأثیر داشتن یا نداشتن فرزند متفاوت است.

واژه‌های کلیدی: زندگی مشترک، زوجین، فرهنگی، بررسی تطبیقی، پایداری زندگی

## بیان مسئله

توجه به خانواده به‌عنوان یک نظام اجتماعی، که ویژگی‌های مختص خود را داراست، اهمیت ویژه‌ای در جوامع دارد. در چنین نظامی افراد با علاقه و دل‌بستگی‌های هیجانی نیرومند، دیرپا و متقابل به یکدیگر متصل شده‌اند (اشعریون و همکاران، ۱۴۰۳: ۲۲۴). ازدواج یک پدیده اجتماعی است که نه تنها در ثبات و نظم جامعه نقش دارد بلکه نوعی سلامت جسمی و روحی را برای افراد جامعه به دنبال دارد. از این نظر تداوم و کیفیت بالای آن اهمیت زیادی دارد و اساس تشکیل جامعه و حفظ عواطف انسانی است که هر چه بیشتر باید مورد توجه قرار گیرد (یوسفی، ۱۳۹۰: ۲۸۷). اگر سیاست‌های کلی خانواده به درستی اجرا شود منجر به ایجاد بسترهای مناسب برای توسعه انسانی هر چه بیشتر و به تبع آن توسعه پایدار در کشور خواهیم بود.

توسعه پایدار توسعه‌ای است که علاوه بر توسعه و تعالی زندگی نسل حاضر به حمایت از نسل‌های آتی نیز عنایت دارد با توجه به اینکه اهداف اصلی توسعه پایدار بر ریشه‌کن کردن فقر، ارتقای مشارکت اقتصادی، توسعه اجتماعی و ارتقای رفاه عمومی متمرکز است، لذا در این میان نباید نقش و جایگاه خانواده نادیده انگاشته شود. نهاد خانواده با ایفای نقش صحیح می‌تواند گامی بلند در راستای توسعه پایدار جامعه بردارد. از طرفی مسائل اجتماعی جامعه، پدیده‌هایی اجتماعی اعم از شرایط ساختاری و یا الگوهای کنشی هستند که در مسیر تحولات اجتماعی بر سر راه توسعه یعنی وضعیت موجود و وضعیت مطلوب مورد توجه مردم و گروه‌های اجتماعی قرار می‌گیرند و مانع تحقق اهداف می‌شود. بنابراین می‌توان حفظ نهاد خانواده را موجب توسعه پایدار اجتماعی دانست و از هم‌پاشیدگی این نهاد را مسئله اجتماعی و مانع توسعه دانست.

با نگاهی به موقعیت ویژه استان خراسان رضوی و به‌ویژه شهرستان مشهد که این پژوهش در آن انجام شده به‌عنوان دومین کلانشهر مذهبی جهان بعد از مکه و اولین کلانشهر مذهبی کشور با جمعیت تقریبی ۴ میلیون نفر و نرخ رشد جمعیتی حدود ۱/۸ درصدی دومین شهر پرجمعیت ایران محسوب می‌شود. رشد فزاینده جمعیت، افزایش

شهرنشینی و مهاجرت‌ها از روستا و شهرهای اقماری به شهرستان مشهد و به دنبال آن افزایش پدیده حاشیه‌نشینی و از طرف دیگر افزایش فرهنگ تجمل‌گرایی در شهر موجب بروز احساس محرومیت نسبی و نهایتاً نارضایتی از کیفیت زندگی گردیده است، لذا کلانشهر مشهد طی چند سال اخیر با مسائلی مانند بیکاری، فقر، نابرابری، بالأخص طلاق و افزایش زنان و کودکان بی‌سرپرست و سایر مشکلات مواجه گردیده است.

در این راستا با بررسی آمار ازدواج و طلاق در استان خراسان رضوی در سال ۱۴۰۲ متوجه می‌شویم حدود ۹٪ از ازدواج‌ها و ۱۱٪ از طلاق‌های کشور متعلق به این استان است با تحلیل شاخص نسبت طلاق به ازدواج در استان خراسان رضوی و مقایسه آن با شاخص کشور می‌توان به نتایج قطعی‌تری رسید. شاخص نسبت طلاق به ازدواج در کشور در سال ۹۳ از ۰/۲۳ به ۰/۴۲ در سال ۱۴۰۲ افزایش یافته و در استان خراسان رضوی از ۰/۲۷ به ۰/۴۹ صعود نموده است این نسبت نشان می‌دهد در سال ۱۴۰۲ در کشور از هر ۱۰۰ ازدواج ۴۲ ازدواج منتج به طلاق گردیده است و در استان خراسان رضوی از هر ۱۰۰ ازدواج ۴۹ فقره از آن به طلاق ختم شده است پس نتیجه می‌گیریم که این شاخص در خراسان رضوی از شاخص کشوری نیز بالاتر است لذا پدیده طلاق در این استان یک مسئله اجتماعی و متعاقباً مانع توسعه خواهد بود، لذا افزایش فروپاشی ازدواج‌ها یکی از چالش‌های اساسی زندگی خانواده در عصر کنونی است و بارور بودن یا نبودن زوجین عامل مهمی در این رابطه است.

با توجه به مطالب فوق با مروری سیستماتیک بر مطالعات ثبت‌شده در دهه گذشته (از سال ۹۰ تا ۹۹) با کلیدواژه علل و عوامل طلاق در پایگاه‌های اطلاعاتی علمی کشور به این نتیجه رسیدیم که حدود ۲۵۵۷ پژوهش در این مورد ثبت شده است ولی همچنان آمار طلاق در حال افزایش است از طرفی کمبود مطالعات تطبیقی نیز به جهت حصول نتایج کاربردی‌تر مشهود است لذا نتیجه می‌گیریم می‌بایست به صورت ریشه‌ای‌تر به این مسئله پرداخت، بنابراین تصمیم گرفتیم با نگرش واژگونی فوکو این مسئله را بررسی کنیم طبق تعریف فوکو، واژگونی عبارت است از آنچه انسان ممکن است در فرض مفهوم مخالف در

ذهن خود احیا کند پس بر اساس این نگرش بجای مطالعه علل طلاق به مطالعه دلایل پایداری پرداختیم. با این روش شاید بتوانیم ذهنیت زوجین را بر تقویت دلایل پایداری زندگی متمرکز نمود بجای اینکه ذهنیت آنان را به صورت منفی بر جلوگیری از طلاق و علل آن سوق داد. با کمک نگرش فوکویی می توان به راحتی به جای رویکرد منفی، رویکرد مثبتی را فرا روی زوجین قرارداد و به این طریق نیاز اجتماعی جامعه به حفظ خانواده را به نیکوترین وجه پوشش داد.

لازم به ذکر است در این پژوهش، واژگونی فوکو یک نگرش و رویکرد است و چارچوب نظری تحقیق نمی باشد. به جهت بدست آوردن نتیجه کامل بجای بررسی علل به بررسی دلایل پرداختیم زیرا صرفاً دنبال یک رابطه علت و معلولی نبودیم، لذا به دلایل پرداختیم تا به این طریق به کنه ذهن پاسخگویان رسوخ نماییم. به بیان کلی، مسئله ما این است که به دلایلی که موجب می شود زوجین ناراضی علیرغم میل باطنی خود در زندگی زناشویی باقی بمانند پی ببریم بنابراین جامعه آماری، زوجین مراجعه کننده به مراکز مشاور خانواده بودند که با وجود عدم رضایت از زندگی زناشویی همچنان در ازدواج خود پایدار بودند سپس در دو گروه زوجین دارای فرزند و بدون فرزند دلایل را مورد بررسی تطبیقی قرار داده و بدین طریق به مدل بومی پایداری در هر دو گروه هدف در بستر فرهنگی این استان دست یابیم. علت بررسی تطبیقی بین دو گروه زوجین دارای فرزند و بدون فرزند بدان سبب حائز اهمیت است که وجود فرزند به عنوان علت تامه ادامه زندگی زوجین و پایداری زناشویی طبق الگوی فکری جامعه مورد استناد می باشد و از طرفی با توجه به کاهش نرخ باروری در کشور شناخت دلایل پایداری زوجین بدون فرزند از اهمیت بالایی برخوردار است.

بنابراین می توان پرسید که، چه دلایلی موجب پایداری زندگی زناشویی بین زوجین دارای فرزند و بدون فرزند می شود؟ تفاوت ها و شباهت های بین دلایل پایداری زندگی زناشویی در زوجین دارای فرزند و بدون فرزند چیست؟ با دانستن شباهت ها و تفاوت های دلایل پایداری بین دو گروه هدف، می توان در جلسات مشاوره و سایر تحقیقات پژوهشی

تخصصی تر عمل نمود و الگوی یکسانی را مشاورین خانواده درمانی اجرا نمایند.

### پیشینه تحقیق

نهاد خانواده متأثر از عوامل درونی و بیرونی، در برخی موارد تداوم می‌یابد و در برخی موارد با چالش‌های جدی روبه‌رو می‌گردد و نهایتاً به جدایی زوجین از یکدیگر و فروپاشی این نهاد می‌انجامد ایران از جمله کشورهایی است که نگرش مثبتی به خانواده دارد و آن را بهترین مکان برای زندگی افراد می‌داند. این نگرش مثبت امری عمومی بوده و مطلوب تلقی می‌شود. اما اطلاعات در مورد پایداری خانواده بسیار کم است. این کمبود زمانی که سعی در ارائه الگویی در جهت حفظ و پایداری خانواده می‌شود بیشتر به چشم می‌خورد. این بخش به بررسی پیشینه پژوهش‌های مرتبط با دلایل پایداری و تحلیل نظریه‌هایی که در این زمینه مطرح شده‌اند می‌پردازد.

کاظمیان در پژوهشی نشان داد که وجود فرزند بر افزایش صمیمیت زناشویی تأثیرگذار است. منگا<sup>۱</sup> (۲۰۰۴) پژوهشی در زمینه بررسی رابطه میان صمیمیت، رضایت زناشویی الگوهای تعاملات زناشویی با وجود یا نبود فرزند در خانواده‌های دارای فرزند و بدون فرزند به صورت کمی را انجام داد، نتایج نشان داد رضایت زناشویی رابطه مثبت و معناداری با وجود فرزند دارد (قزلباشیان و عارفی، ۱۳۹۴: ۳۶۲). یوسفی و باقریان نیز (۱۳۹۰) در پژوهش کمی خود در بین زوجین نشان دادند که متغیر فرسودگی زناشویی و ملاک محتوایی همسرگزینی قادرند به‌طور معناداری عضویت گروهی افراد به طبقه متقاضی طلاق و مایل به ادامه زندگی مشترک را پیش‌بینی کنند.

نتایج پژوهش کمی قزلباش و عارفی (۱۳۹۴) در خصوص زنان و مردان دارای فرزند و بدون فرزند نشان داد که باروری و وجود فرزند باعث گرمی و صمیمیت بیشتر رابطه زناشویی می‌شود، هرچند آسیب ازدواج بر اساس نتایج این پژوهش روزمرگی است و با

گذر زمان از صمیمیت رابطه کاسته می‌شود. به‌طور کلی در افراد بین صمیمیت زناشویی و طول مدت ازدواج رابطه منفی وجود دارد. ثناگویی زاده (۱۴۰۰)، به مطالعه‌ای با عنوان «شناسایی عوامل مرتبط با پایداری ازدواج در مطالعات ایرانی دهه ۱۳۸۸ تا ۱۳۹۸» پرداخته است. هدف از این مطالعه، شناسایی عوامل مرتبط با پایداری ازدواج با استفاده از مرور پژوهش‌های ده سال گذشته است. روش پژوهش در این مقاله به‌صورت یک مطالعه توصیفی از نوع مرور سیستماتیک بود و جامعه آماری نیز کلیه مقالات پژوهشی مرتبط با پایداری ازدواج در ایران در ده سال گذشته است. روش نمونه‌گیری به‌صورت هدفمند انجام شد که پس از جستجو و انجام فرایند غربالگری و ارزیابی کیفیت مقالات، تحلیل نهایی بر یازده مقاله صورت گرفت. یافته‌های پژوهش نشان داد که چهار عامل تفاوت‌های جنسیتی، تفاوت‌های نسلی، نظام ارزشی حاکم بر جامعه و سیاست‌های خانواده محور می‌تواند بر عوامل پایداری ازدواج تأثیرگذار باشد.

نتایج پژوهش کیفی نعیمی و همکاران (۱۳۹۷) در بین ۱۸ نفر از خانواده‌های فرزنددار بیانگر این است که میان کارکرد جسمی و تعداد فرزندان رابطه وجود دارد و این رابطه در میان زوجین تک‌فرزند و هم زوجین با بیش از چند فرزند برقرار بوده است. پژوهش مدیری و قاضی طباطبایی (۱۳۹۷) با هدف بررسی تأثیر کیفیت زندگی زناشویی بر قصد فرزندآوری، به تأثیر کیفیت زندگی زناشویی بر تعداد فرزندان قصد شده و همچنین قصد داشتن فرزند (دیگر) پرداخته است. جامعه آماری در بین ۱۲۳۲ نمونه زنان زیر ۴۹ سال دارای فرزند و بدون فرزند نشان می‌دهد کیفیت بالاتر زندگی زناشویی، در خروج از بی‌فرزندگی و تک‌فرزندگی اثرگذار است. نتایج تحقیق تأییدکننده تئوری‌های تأثیر مثبت کیفیت زندگی زناشویی بر قصد فرزندآوری بوده است.

نتایج پژوهش همبستگی نصیری ده سرخی و همکاران (۱۳۹۷) در بین ۱۷۵ زوج ۱۷ تا ۵۵ ساله انجام شد نیز بیانگر این است که بین عوامل پاداش‌دهنده و تعداد عوامل پاداش‌دهنده با انواع راهبردهای حفظ رابطه زناشویی رابطه مثبتی وجود دارد. از طرف دیگر بین عوامل محدودکننده و تعداد عوامل محدودکننده با انواع راهبردهای حفظ رابطه

زناشویی رابطه‌ای منفی وجود دارد. بدین معنا که افراد هنگامی به زندگی مشترکشان ادامه می‌دهند که پاداش‌های دریافتی از ازدواج زیاد و محدودیت‌های موجود اندک باشد به عبارتی محدودیت‌ها مانعی برای جدایی و طلاق تلقی می‌شوند که از جمله مهم‌ترین محدودیت‌ها در پژوهش فوق ابتدا فرزندان و سپس وابسته بودن به همسر می‌باشد که مانع از آن می‌شود که با وجود رضایت زناشویی اندک افراد از ادامه زندگی مشترکشان دست بکشند هم‌چنین نتایج نشان داد عوامل پاداش‌دهنده منجر به افزایش استفاده از راهبردهای حفظ رابطه زناشویی می‌شود و برعکس افرادی که به دلیل وجود مانع زیاد، به زندگی مشترکشان ادامه می‌دهند انگیزه کمتری برای حفظ و نگهداری روابطشان دارند.

پژوهش علی- مقایسه‌ای شهبازی و خادم علی (۱۳۹۷) در بین ۱۷۰ زن متأهل (۸۵ نفر کمتر از ۵ سال و ۸۵ نفر بیشتر از ۵ سال) نشان داد که زنان با مدت ازدواج کمتر از ۵ سال در متغیرهای رضایت زناشویی، شادکامی و امید به زندگی از سطح بهتری نسبت به زنان با مدت ازدواج بیشتر از ۵ سال برخوردار هستند، اما بین دو گروه در متغیر کیفیت زندگی تفاوت وجود ندارد. هم‌چنین کاوه فارسائی و همکاران (۱۳۹۹) با ۲۲ زوج در اهواز به صورت کیفی مصاحبه کردند و نشان دادند که کیفیت زناشویی مسئله‌ای است که اولاً باید با توجه به بستر هر جامعه موردبررسی قرار گیرد و در ثانی ضروری است کیفیت زناشویی به عنوان یک متغیر خرد، در سطح کنشگران اصلی خانواده یعنی «زن و شوهر» موردبررسی قرار گیرد.

کلارک<sup>۱</sup> و همکاران (۲۰۰۸) نیز در پژوهشی بین زوجین به بررسی شادکامی زوج‌ها قبل و پس از رویدادهای مهم زندگی پرداختند و به این نتایج دست یافته‌اند که یکی از این رویدادهای اثرگذار در شادکامی زوجین و از جمله زنان، تولد فرزند بوده است. لاینالا<sup>۲</sup> در فنلاند ۱۴۰۲ فرد ۲۵ تا ۴۲ ساله بدون فرزند یا تک‌فرزند را موردبررسی قرار داده است. او کیفیت زندگی زناشویی افراد را در سال ۲۰۰۸ سنجیده و فرزندآوری ایشان را در سال

---

1. Clark  
2. Lainiala

۲۰۱۱ بررسی کرده است. نتایج تحقیق او نشان داده مردان بدون فرزند که کیفیت زناشویی متوسط و بالا داشتند با احتمال بیشتری صاحب فرزند شده‌اند. مردان با کیفیت زندگی زناشویی متوسط که فرزند دارند به احتمال بیشتر صاحب فرزند بیشتر شده‌اند. کیفیت زندگی زناشویی، فرزندآوری زنان بدون فرزند را به دو صورت شکل داده است. کیفیت بالای زندگی زناشویی بر قصد فرزندآوری زنان بدون فرزند تأثیر مثبت داشته است. همچنین زنان با کیفیت زناشویی متوسط و بالا و داشتن فرزند قبلی با احتمال بیشتری صاحب فرزند شده‌اند. (Lainiala, 2011: 41) و اناسچ<sup>۱</sup> و دیگران (۲۰۱۳) به این نتایج اشاره کرده‌اند که شادکامی زنان دارای فرزند، بیشتر از شادکامی زنانی بوده است که فرزندی نداشته‌اند. زائویانگک<sup>۲</sup> و دیگران (۲۰۱۸) نشان داده‌اند که رضایت زناشویی، نقش مهمی در سلامت روان زن و مرد و همچنین میزان کارکردهای بهنجار خانواده ایفا می‌کند. مطالعه پیشینه تحقیق، واضح است که تمامی تحقیقات پیشین به جنبه‌های متفاوت زندگی زناشویی پرداخته‌اند و بیشتر مواقع با نگرش جلوگیری از جدائی و طلاق و بررسی مباحث مرتبط با آن بررسی‌ها و تحقیقات صورت گرفته است ولیکن شاهد هستیم آمار طلاق در جامعه ما رو به افزایش است.

لذا همان‌طور که در بیان مسئله پژوهش عنوان گردید تصمیم گرفتیم با رویکرد واژگونی فوکو بجای طلاق، پایداری را بررسی نموده و بجای علل به دلایل پردازیم تا به ذهنیت افراد رسوخ نماییم و با رویکردی مثبت و ملهم از نظریه واژگونی فوکو (۱۳۸۹) به بررسی دلایل پایداری، بجای علل طلاق پردازیم با این رویکرد از سوی گیری منفی پاسخگویان نسبت به واژه طلاق جلوگیری می‌شود و دارای نتایج کاربردی‌تری در راستای کمک به تشکیل خانواده پایدار و متعاقباً جامعه‌ای سالم خواهیم بود.

---

1. Vanassche  
2. Zhaoyang

## چارچوب نظری

جامعه‌شناسان با اعتقاد به خصلت اجتماعی ازدواج و مشاهده این که در اجتماعی بودن آن نوعی ویژگی محسوس است که به آن طبیعت خاصی می‌بخشد، لذا تبیین ویژه‌ای را ایجاد می‌کند. بر همین اساس چارچوب نظری این بررسی مبتنی نظریه‌های کارکردگرایی ساختاری به جهت ارزیابی کارکرد خانواده، نظریه تبادل اجتماعی که ابعاد آن راهبرد نگهداری مثبت کنشگران می‌باشد و می‌توان با استفاده از این نظریه نظام تبادلات اجتماعی زوجین را ارزیابی نمود، نظریه بحران ارزش‌ها که معتقد به تغییر ارزش‌ها و متعاقباً افزایش فروپاشی خانواده، نظریه شبکه که روابط زوجین و شبکه خویشاوندی را می‌سنجد و می‌توان با آن به ارزیابی فشار جمعی و کنش زوجین پرداخت، نظریه کنش متقابل نمادین که می‌تواند منتج به ارزیابی مهارت‌های ارتباطی زوجین گردد، نظریه فروپاشی بزرگ فوکویاما که ابعاد آن تغییر هنجارها و فروپاشی تعهدهای اخلاقی و استقلال زنان می‌باشد و با آن می‌توان فشار جمعی و بحران ارزشی را ارزیابی نمود، نظریه توزیع قدرت که به بررسی سنخ‌شناسی قدرت می‌پردازد و با این نظریه می‌توان شکل جامعه‌پذیری توزیع قدرت را در خانواده بررسی نمود.

حال به توضیح مختصر این نظریه‌ها که مرتبط با موضوع پژوهش هستند می‌پردازیم در مکتب کارکردگرایی این نگاه وجود دارد و بر اساس آن جامعه سالم جامعه‌ای است که به واسطه عملکرد صحیح خرده سیستم‌ها به عملکرد پیش‌بینی شده (کارکرد آشکار) برسد. بر این اساس خانواده سالم نیز خانواده‌ای است که بتواند چهار کارکرد "جنسی، اقتصادی، تولیدمثل و آموزشی" را به نحو احسن انجام دهد. حال اگر خانواده‌ای نتواند هر کدام از این کارکردها را انجام دهد خانواده با خطر مواجه می‌شود.

طبق نظریه شبکه، شبکه‌های اجتماعی نیز ساختاری اجتماعی‌اند که افراد و سازمان‌های انسانی میان خود ایجاد کرده‌اند و نظریه شبکه بر این دیدگاه است که نزدیکان و اقوام زوجین به عنوان شبکه‌های مرتبط و تأثیرگذار هستند که می‌تواند رابطه زن و شوهر را تحت تأثیر قرار دهند. هر خانواده قسمتی از یک شبکه بزرگ خویشاوندی محسوب

می‌شود که در تعامل با سایر افراد خانواده قرار دارد. اگر زن و شوهر، هر دو به شبکه‌ای متراکم تعلق داشته باشند و این شبکه‌ها حفظ شوند، ازدواج صرفاً به همین روابط موجود تحمیل می‌گردد؛ به نحوی که زوجین فقط به سوی فعالیت‌های که شبکه، مجاز می‌داند کشانده می‌شوند. در این حالت، تفکیک خشک و انعطاف‌ناپذیر نقش‌ها امکان‌پذیر می‌گردد، زیرا زوجین هر دو قادر به کسب حمایت از خارج از حیطه خانواده خواهند شد. به بیانی، نظریه شبکه بر روابط زوجین و شبکه خویشاوندی تأکید دارد و بیان می‌کند که هر چه روابط بین شبکه کمتر و سست‌تر باشد، زوجین وظایف خود را بهتر انجام می‌دهند. پس اگر شبکه قوی باشد، زوجین خود نمی‌توانند تصمیمات لازم را اتخاذ کنند؛ چراکه باید بر اساس شرایط و روابط شبکه عمل کنند و دخالت دیگران را در زندگی خود قبول کنند. این مسئله، می‌تواند زمینه بروز اختلافات در خانواده را به وجود آورد و در نتیجه دخالت دیگران، خانواده دچار انحلال شود (عبداللهی و همکاران، ۱۳۹۹: ۱۴۸). طبق نظریه چرخه زندگی و منحنی U دووال، مدل دووال (۱۹۶۷) یکی از پرکاربردترین مدل‌ها برای توصیف مراحل زندگی خانوادگی است.

او هشت مرحله برای چرخه زندگی تعریف کرده است که عبارت‌اند از: دوران نامزدی یا آشنایی، خانواده‌های بدون فرزند، خانواده‌های دارای فرزند پیش‌دبستانی، خانواده‌های دارای فرزند دبستانی، خانواده‌های دارای فرزند نوجوان، مرحله ترک خانه توسط فرزندان (از رفتن اولین تا آخرین فرزند)، خانواده‌های میانسال (آشیان خالی)، خانواده‌های سالمند از (بازنشستگی تا مرگ). رابطه چرخه زندگی و رضایت زناشویی از منحنی U شکل تبعیت می‌کند و با رضایت زناشویی بالا در سال‌های نخست زندگی مشترک (قبل از والد شدن) کاهش حداکثری رضایت زناشویی در سال‌های میانی (دوره والدگری) و افزایش رضایت زناشویی در سال‌های بعدی (یا پس از والدگری) مشخص می‌شود. این الگوی منحنی به‌طور گسترده‌ای مورد قبول واقع شده و توصیفات آن در بسیاری از کتب مرجع خانواده‌درمانی موجود است.

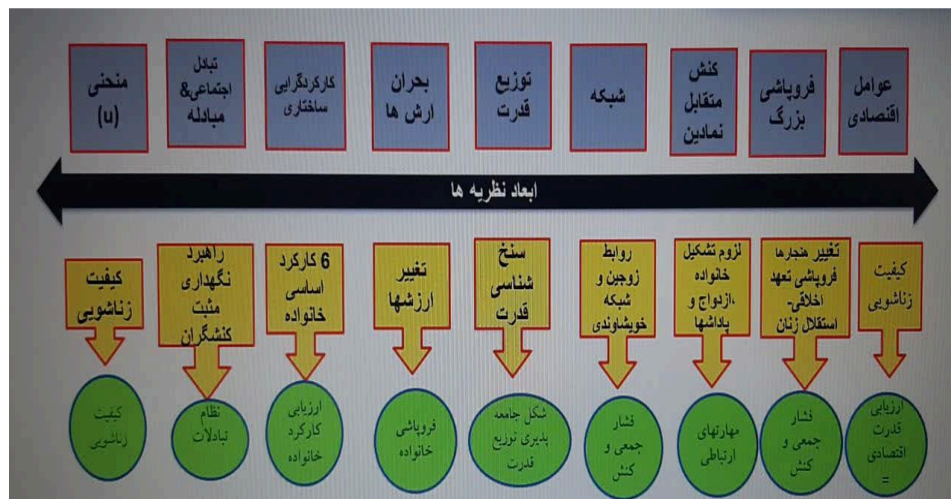
لوینگر (۱۹۶۵) برای تشریح اینکه چرا برخی از ازدواج‌ها سالم و کامل باقی می‌مانند، ولی برخی از ازدواج‌ها به طلاق ختم می‌شوند، نظریه تبادل اجتماعی را مطرح کرد. مطابق با نظریه لوینگر، افراد زمانی تمایل دارند در یک رابطه باقی بمانند که پاداش‌های دریافتی از رابطه زیاد و هزینه‌های صرف شده در رابطه اندک باشد. در این نظریه پاداش‌ها شامل جنبه‌های خوشایند رابطه همچون همدمی و همنشینی، حمایت عاطفی، احساسات روابط جنسی و کمک‌های روزانه است. و هزینه‌ها شامل جنبه‌های ناخوشایند رابطه همچون تلاش برای سازگاری، برخورد با پرخاشگری‌های کلامی و فیزیکی کنار آمدن با عادت‌های بد همسر است. (نصیری دهشیری و عامری؛ ۱۳۹۷: ۱۹۲). همچنین، نظریه مبادله بر این پیش‌فرض پایه‌ریزی شده است که در روابط بین زوجین، هر یک از زوجین در ازای آنچه می‌گیرند، باید چیزی بدهند. در صورتی که تعادلی بین آنچه هر یک از زوجین دریافت می‌نمایند و آنچه به دیگری می‌دهند وجود داشته باشد، این مبادله ادامه خواهد داشت و زندگی مشترک بین آن‌ها دوام خواهد داشت.

اما نمود بارز بحران ارزش‌ها در جوامع گذار به تصویر کشیده شده است. جایی که یک جامعه ظاهراً مدرن که هنوز نتوانسته باورهای قدیمی خود را فراموش کند دچار اختلال در انتقال ارزش‌های خانوادگی به نسل بعد شده و این اختلال تأثیر خود را در قوام زندگی‌ها نشان می‌دهد. طبق نظریه توزیع قدرت، از جمله تحولاتی که در درون نهاد خانواده در پی گسترش نوع خانواده‌های دموکراتیک در جوامع صنعتی معاصر به چشم می‌آید، وقوع تغییرات در الگوی سنتی توزیع قدرت در خانواده است. مفروض آن است که زن و شوهر در خانواده‌های جدید در زمینه‌های مختلف حیات خانوادگی به‌ویژه در تصمیم‌گیری‌ها، کنترل درآمدهای خانواده و مشارکت در منابع قدرت یکسانی دارند.

در نظریه فروپاشی بزرگ، فرانسیس فوکویاما، انقلاب فاجعه‌آمیز جنسی و اقتصادی را «فروپاشی بزرگ» نام داده؛ فروپاشی‌ای که بدون تردید هم‌اکنون به وقوع پیوسته است. طبق این نظریه نیروها و سیستم‌های جدید اقتصادی که بر جهان حکومت می‌کنند، به‌طور خودکار زندگی نهادینه‌شده خانواده را تباه می‌نمایند. بی‌تردید، منافع اقتصادی

شرکت‌های جدید چندملیتی، وجود خانواده‌های باثبات را بر نمی‌تابد. خانواده‌هایی که در کنترل کارگران و فروش محصولات برای آنها، به‌عنوان مانع محسوب می‌شوند.

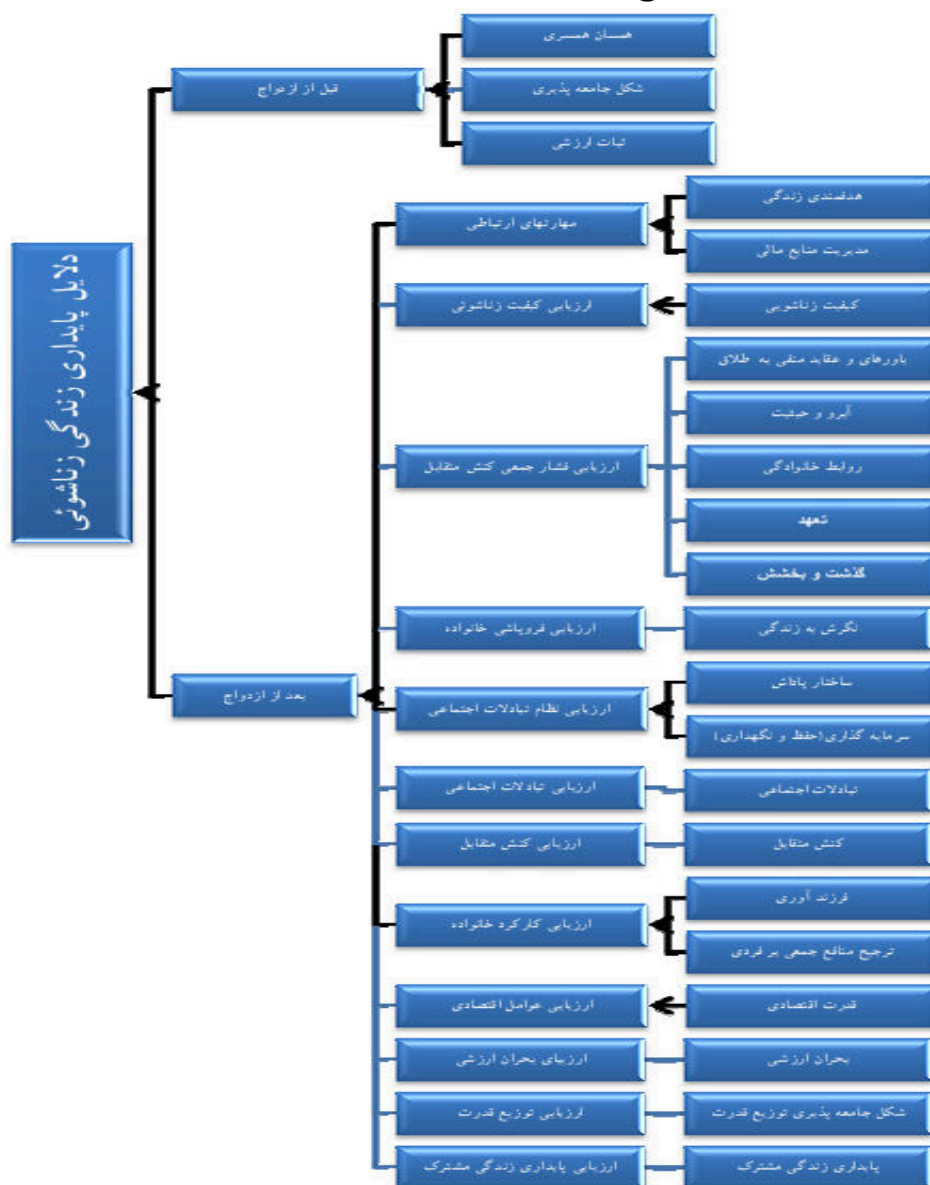
پس از مرور دیدگاه‌های مختلف می‌توان گفت که هم نظریه‌هایی که عاملیت انسان را بیشتر می‌دانند (مبادله و کنش متقابل نمادین) و هم نظریه‌هایی که نقش ساختار را پررنگ‌تر می‌بینند (شبکه، کارکردگرایی ساختی، نیازها، توزیع قدرت و...) می‌توانند برای تبیین چرایی ثبات یا عدم ثبات یک خانواده بسیار مؤثر باشند چراکه از یک طرف آگاهی و اصل مختار بودن انسان غیرقابل انکار است و از طرف دیگر ساختارهای ذهنی و عینی‌ای که انسان را در بر گرفته و در تصمیم‌گیری‌های این انسان آگاه نقش دارند را نمی‌توان نادیده گرفت. در ادامه کلیه نظریه‌های مرتبط با این پژوهش در قالب جدولی خلاصه‌نویسی گردید و ابعاد و شاخص‌های آنها جهت طراحی پرسشنامه مورد استفاده قرار گرفت زیرا در نهایت می‌بایست مشخص شود که نتایج، چارچوب نظری را تأیید می‌نماید یا خیر؟ لازم به ذکر است اصل واژگونی فوکو در این پژوهش یک رویکرد و نگرش می‌باشد و چارچوب نظری تحقیق نمی‌باشد.



شکل ۱- ابعاد نظریه -متغیرها

## مدل نظری

در این مرحله چنانچه ملاحظه می‌گردد ابعاد بررسی شناخته گردید و با توجه به موضوع تحقیق، قسمت قبل از ازدواج از دایره مطالعات حذف گردید.



شکل ۲- مدل مفهومی اولیه شناسایی شده برای پایداری زندگی زناشویی

مدل فوق در بخش کمی تحقیق قالب پرسشنامه‌ای با ۴۹ سؤال که ۱۹ متغیر را در طیف لیکرت ۵ گانه می‌سنجد توسط ۳۰۰ نفر پاسخگو موردسنجش قرار گرفت.

### فرضیه‌ها

۱. بین نگرش به زندگی با دلایل پایداری زندگی زناشویی در دو گروه زوجین دارای فرزند و بدون فرزند تفاوت معناداری وجود دارد.
۲. بین آبرو و حیثیت با دلایل پایداری زندگی زناشویی در دو گروه زوجین دارای فرزند و بدون فرزند تفاوت معناداری وجود دارد.
۳. بین کنش متقابل با دلایل پایداری زندگی زناشویی در دو گروه زوجین دارای فرزند و بدون فرزند تفاوت معناداری وجود دارد.
۴. بین جامعه‌پذیری توزیع قدر با دلایل پایداری زندگی زناشویی در دو گروه زوجین دارای فرزند و بدون فرزند تفاوت معناداری وجود دارد.
۵. بین روابط خانوادگی با دلایل پایداری زندگی زناشویی در دو گروه زوجین دارای فرزند و بدون فرزند تفاوت معناداری وجود دارد.
۶. بین گذشت و بخشش با دلایل پایداری زندگی زناشویی در دو گروه زوجین دارای فرزند و بدون فرزند تفاوت معناداری وجود دارد.
۷. بین سرمایه‌گذاری با دلایل پایداری زندگی زناشویی در دو گروه زوجین دارای فرزند و بدون فرزند تفاوت معناداری وجود دارد.
۸. بین داشتن هدف با دلایل پایداری زندگی زناشویی در دو گروه زوجین دارای فرزند و بدون فرزند تفاوت معناداری وجود دارد.
۹. بین کیفیت زندگی زناشویی با دلایل پایداری زندگی زناشویی در دو گروه زوجین دارای فرزند و بدون فرزند تفاوت معناداری وجود دارد.
۱۰. بین مهارت مدیریت منابع مالی با دلایل پایداری زندگی زناشویی در دو گروه زوجین دارای فرزند و بدون فرزند تفاوت معناداری وجود دارد.

۱۱. بین ساختار پاداش با دلایل پایداری زندگی زناشویی در دو گروه زوجین دارای فرزند و بدون فرزند تفاوت معناداری وجود دارد.
۱۲. بین تعهد با دلایل پایداری زندگی زناشویی در دو گروه زوجین دارای فرزند و بدون فرزند تفاوت معناداری وجود دارد.
۱۳. بین تبادلات اجتماعی با دلایل پایداری زندگی زناشویی در دو گروه زوجین دارای فرزند و بدون فرزند تفاوت معناداری وجود دارد.
۱۴. بین باورهای و عقاید منفی به طلاق با دلایل پایداری زندگی زناشویی در دو گروه زوجین دارای فرزند و بدون فرزند تفاوت معناداری وجود دارد.
۱۵. بین ترجیح منافع جمعی به فردی با دلایل پایداری زندگی زناشویی در دو گروه زوجین دارای فرزند و بدون فرزند تفاوت معناداری وجود دارد.
۱۶. بین قدرت اقتصادی با دلایل پایداری زندگی زناشویی در دو گروه زوجین دارای فرزند و بدون فرزند تفاوت معناداری وجود دارد.
۱۷. بین بحران ارزشی با دلایل پایداری زندگی زناشویی در دو گروه زوجین دارای فرزند و بدون فرزند تفاوت معناداری وجود دارد.

### روش پژوهش

تحقیق حاضر به روش آمیخته کیفی-کمی (ترکیبی اکتشافی متوالی) می‌باشد. ابتدا روش کیفی اکتشافی را انجام دادیم زیرا به دنبال کشف دلایل هستیم و سپس نتایج احصا شده از این بخش را در بخش کمی با استفاده از روش‌های آماری راستی آزمایی نمودیم. روش کیفی با مصاحبه عمیق با ۳۳ نفر (۱۵ نفر مرد و ۱۸ نفر زن) بر اساس روش نمونه‌گیری هدفمند از زوجینی که به مراکز مشاوره خانوادگی مراجعه نموده بودند و نارضایتی از زندگی مشترک داشتند و موافق با انجام مصاحبه بودن تا رسیدن به حد اشباع‌پذیری و فهم ابعاد مسئله انجام گرفت.

بدین معنا که پس از انجام ۳۳ مصاحبه و تبدیل آنها به متن و احصای تم‌های اولیه نتایج نشان داد که پاسخ‌ها به صورت مکرر تکرار می‌شوند و دیگر الگوی جدیدی شناسایی نمی‌شوند لذا انجام مصاحبه‌ها متوقف گردید و سپس طبق روش کیفی، داده‌ها را از نزدیک بررسی نمودیم تا مضامین یا تم‌های مشترک و الگوهای معنایی را که، مکرر مطرح می‌شود، شناسایی گردد. یک فرآیند ۶ مرحله‌ای را در این گام طی نمودیم، شامل: آشنایی، کدگذاری، تولید مضامین یا تم، بررسی تم‌ها و تعریف و نام‌گذاری بدین صورت که بعد از هر مصاحبه متن مصاحبه‌ها با استفاده از عبارات کلیدی موجود در متن یا استنباط شده توسط پژوهشگر بررسی گردید.

کدهای مشابه از نظر ماهیت و معنی در یک طبقه قرار گرفتند و طبقات و کدهای هر مصاحبه با مصاحبه بعدی مقایسه شد تا خواص و روابط مشترک بین آنها شناسایی شود، سپس حول محور مشترکی قرار گرفت و طبقات وسیع‌تری را تشکیل داد. در این مرحله بررسی کردیم که، آیا می‌توان کدها را مختصرتر نمود و آنها را با هم ترکیب کرد و آیا می‌توان مضامین یا تم‌های جدیدی را به دست آورد؟ در مرحله نام‌گذاری، یک نام قابل درک برای هر یک از تم‌ها انتخاب نمودیم.

نتیجه نهایی پس از تحلیل تماتیک و استفاده از نرم‌افزار MAXQUDA منتج به ۶ تم اصلی مدیریت و تصمیم‌گیری، وضعیت مالی و اقتصادی، فشار جمعی محیطی، مسئولیت‌پذیری، مهارت‌های ارتباطی، روابط زناشویی و ۲۱ تم فرعی گردید که در ادامه به تفصیل به آن خواهیم پرداخت. پس از مطالعه اکتشافی انجام شده و رسیدن به ۶ تم اصلی، بر اساس چارچوب نظری و پیشینه تحقیق که شامل پژوهش‌های انجام شده در این رابطه می‌باشد اقدام به تهیه پرسشنامه جهت اجرای بخش کمی نمودیم.

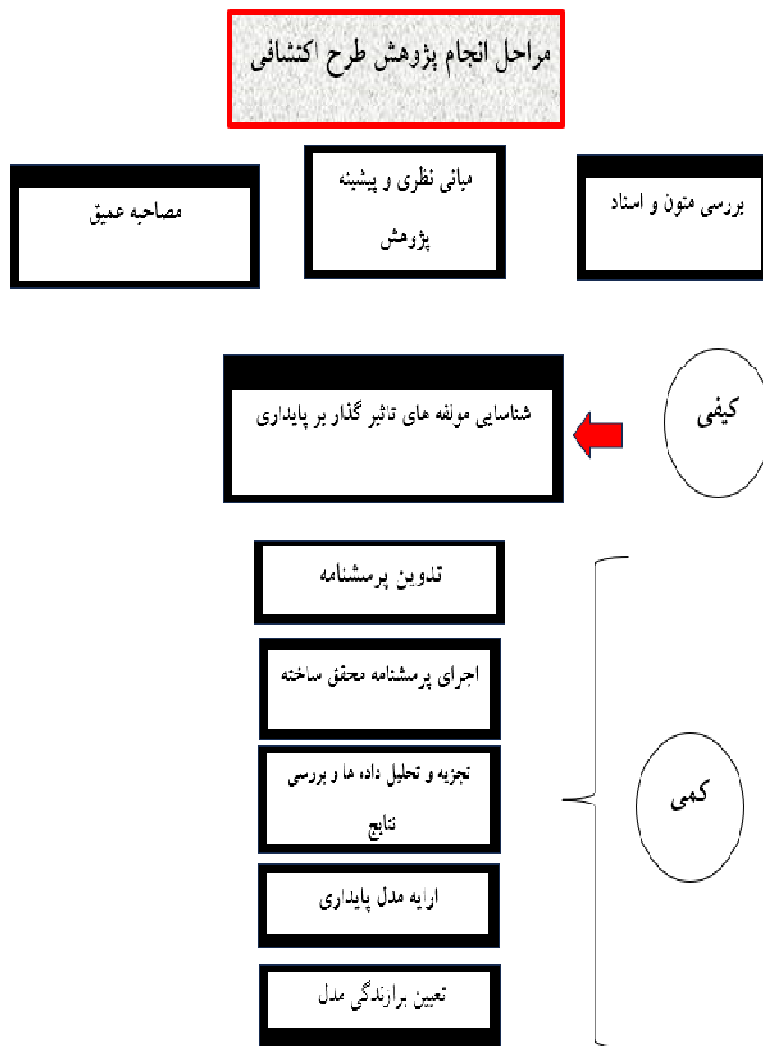
گویه‌های این پرسشنامه شامل دو قسمت است الف) گویه‌های عمومی: در سؤال‌های عمومی هدف کسب اطلاعات کلی و جمعیت شناختی پاسخگویان شامل ۱۶ سؤال در مورد جنسیت، تعداد فرزندان، تعداد سال‌های زندگی مشترک، قومیت، مذهب میزان تحصیلات، سن، اشتغال، درآمد، سلامت جسمانی پاسخگو و همسرش، سلامت روانی

پاسخگو و همسرش می‌باشد ب) گویه‌های اختصاصی شامل ۴۹ گویه بسته با طیف لیکرت ۵ گانه طراحی شده است لازم بذکر است پرسشنامه بخش کمی به صورت الکترونیکی و توسط پژوهشگر و پرسشگران آگاه به مفاهیم گویه‌ها که در محل حضور داشتن (مراکز مشاوره خانواده در مناطق ۵، ۹، ۱۱) که این مناطق بر اساس روش نمونه‌گیری خوشه‌ای از بین مناطق ۱۷ گانه مشهد انتخاب شده بودند و طبق حجم نمونه محاسباتی به روش کوکران بین ۳۰۰ نفر از افراد مراجعه‌کننده به مراکز مشاوره خانواده مناطق فوق که از زندگی خانوادگی خود ناراضی با شرط ده سال سابقه زندگی مشترک پرسشنامه الکترونیکی ارسال و یا توسط پرسشگر تکمیل گردید و در مواردی که افراد مراجعه‌کننده به مراکز مشاوره خانواده فوق دارای آگاهی و سواد کافی بودند لینک پرسشنامه جهت تکمیل برای آنان ارسال گردید.

در بخش کمی به کارگیری نرم‌افزار PLS-SEM، به دلیل قابلیت تحلیل چند گروهی خود، به ما امکان می‌داد، تا به سؤالات تحقیقاتی پیچیده‌تر و جامع‌تری در مطالعات تطبیقی پاسخ دهیم که آزمون T-test به دلیل محدودیت‌هایش (فقط مقایسه میانگین یک متغیر، عدم توانایی کار با متغیرهای پنهان و روابط پیچیده) قادر به انجام آن نبود. بنابراین با توجه به مطالعه تطبیقی حاضر شامل مدل‌های مفهومی، متغیرهای پنهان و روابط چندگانه، PLS-SEM روش بهتری تشخیص داده شد ضمن آنکه با استفاده از تحلیل چند گروهی در این نرم‌افزار می‌توانستیم مستقیماً بررسی کنیم که آیا ضریب مسیر (قدرت رابطه) بین این دو متغیر پنهان در دو گروه به‌طور معنی‌داری متفاوت است یا خیر؟ و علاوه بر آن به ما امکان می‌داد تا یک مدل کامل شامل روابط مستقیم و غیرمستقیم (میانجی‌گر و تعدیل‌گر) بین چندین متغیر را بسازیم و هم‌زمان آن را برای گروه‌های مختلف آزمایش کنیم و نیازی به پیش‌فرض نرمال بودن توزیع داده‌ها ندارد. و لذا برای داده‌هایی که توزیع نامتقارن یا غیر نرمال دارند، مناسب می‌باشد.

این ویژگی برای تحقیق ما با توجه به مشکلات خاص آن در هنگام جمع‌آوری اطلاعات که حدود ۱/۴ پاسخگویان فاقد فرزند بودند کمک می‌کرد تا به نتایج دقیق‌تری

برسیم. در این پژوهش برای محاسبه پایایی از ضریب آلفای کرونباخ و ترکیبی برای همه متغیرها انجام گردید که نتایج بالای ۰,۷ است.



شکل ۳- مراحل انجام طرح اکتشافی

## آمار استنباطی

در بخش کیفی ۳۳ مصاحبه‌شونده (۱۸ زن و ۱۵ مرد)، میانگین سنی مردان ۴۰ سال و زنان ۳۶ سال و میانگین اختلاف سنی بین زوجین حدود ۵ سال بوده است. بیشترین تعداد فرزند در زوجین دارای فرزند ۳ نفر بوده است و اغلب مشارکت‌کنندگان در مشاغل علمی و کارمند بوده‌اند. در بخش کمی از ۳۰۰ نفر پاسخگو، از نظر جنسیت، ترکیب پاسخ‌دهندگان تقریباً به صورت برابر بوده و ۵۰٫۷ درصد از پاسخ‌دهندگان را زنان و ۴۹٫۳ درصد را مردان تشکیل داده‌اند.

این توازن جنسی در تحلیل داده‌ها اهمیت بالایی دارد، چراکه امکان بررسی تفاوت‌های جنسیتی در متغیرهای تحقیق را فراهم می‌سازد. در رابطه با سطح تحصیلات، حدود ۶۶٫۳ درصد از پاسخ‌دهندگان دارای تحصیلات دانشگاهی (کاردانی، کارشناسی، ارشد و دکتری) و مابقی دارای دیپلم یا کمتر بوده‌اند. این موضوع، تأثیرگذاری تحصیلات بر نگرش‌ها، تعاملات خانوادگی و مهارت‌های مدیریت زندگی را به‌عنوان یکی از محورهای اصلی تحلیل برجسته می‌سازد. از نظر سنی، بیشترین سهم مربوط به بازه‌های سنی ۳۰ تا ۳۵ سال (۲۰٫۷ درصد) و ۴۰ تا ۴۵ سال (۱۸٫۷ درصد) بوده است. این دو گروه سنی، عموماً در مرحله میانی یا تثبیت زندگی زناشویی قرار دارند، که اهمیت تحلیل پایداری در این سنین را دوچندان می‌کند. ۱۶٫۷ درصد از افراد بدون فرزند و مابقی دارای فرزند بوده‌اند (۳۴٫۷٪ افراد دو فرزند داشته‌اند و ۱۸٪ آنان سه فرزند و بیشتر).

از جهت وضعیت سلامت پاسخگویان و همسرانشان، مشاهده می‌شود که ۰٫۷٪ پاسخگویان دارای آسیب جسمانی و ۱۱٪ آن‌ها دارای مشکلات روانشناختی و دارای اختلال وابستگی به مواد مخدر می‌باشند. همچنین ۰٫۷٪ همسران دارای آسیب جسمانی، ۴٫۷٪ بیماری‌های طولانی‌مدت، ۱۳٫۳٪ دارای مشکلات روانشناختی و ۵٫۲٪ دارای اختلال وابستگی به مواد مخدر بوده‌اند. در بررسی وضعیت اشتغال، ۳۸٫۷ درصد از پاسخ‌دهندگان کارمند، ۲۸ درصد خانه‌دار، و مابقی در مشاغل آزاد، کارگری یا سایر حوزه‌ها مشغول به کار بوده‌اند. در کنار این داده‌ها، توزیع درآمد خانوار نیز نشان می‌دهد که بخش

قابل توجهی از پاسخ دهندگان (۳۸,۷ درصد) درآمدی کمتر از ۱۰ میلیون تومان داشته‌اند که خود می‌تواند زمینه‌ساز بروز مشکلات اقتصادی و تنش‌های زناشویی باشد.

### یافته‌های بخش کیفی

تحلیل مضمون مصاحبه‌های به‌دست‌آمده از شرکت‌کنندگان در خصوص دلایل زمینه‌ساز ادامه زندگی مشترک بین زوجین دارای فرزند و بدون فرزند و مصادیق‌های شناسایی شده در جداول زیر به تفکیک ارائه می‌گردد.

#### تم اصلی ۱: مدیریت و تصمیم‌گیری؛

جدول ۱- مصادیق تم‌های فرعی شناسایی شده مربوط به تم اصلی مدیریت و تصمیم‌گیری

محور	تم اصلی	تم فرعی	بدون فرزند	دارای فرزند	نمونه مصادیق
علل زمینه‌ساز پایداری زندگی زوجین	مدیریت و تصمیم‌گیری	تصمیم‌گیری مشترک	٪۲۳/۱	٪۲۲/۲	یکی از زوجین باید مدیریت کند و تصمیم‌گیری نهایی را بکند و دیگری باید مدیریت او را پذیرا باشد.
		مدیریت تعارضات	٪۲۳/۱	٪۱۱/۱	«من و همسرم به سبب این‌که فرزندی نداریم، نمی‌توانیم مدت‌های زیادی باهم قهر و ناراحت باشیم و مجبوریم زودتر درگیری‌های خود را با یکدیگر حل کنیم و گرنه زندگی سخت‌تر می‌شود (شرکت‌کننده ۱۶، مرد، ۳۹ ساله)»
		آینده‌نگری	٪۳۰/۸	٪۳۳/۳	چند سال است که با همسرم زندگی می‌کنم، اصلاً به فکر زندگی نیست، و یکی از دلایلی که تمایل به فرزند ندارد هم همین است ولی به نظر من اصلاً مرد زندگی نیست (شرکت‌کننده ۱۱، زن، ۴۰ ساله)»
		نگرش به زندگی در تحمل سختی	٪۱۵/۴	٪۲۲/۲	«نمی‌توانم تحمل سختی از زندگی را در نظر بگیرم، طبیعتاً زن و زندگی خرج دارد و بچه‌ها مشکلات خاص خودشان را دارند (شرکت‌کننده ۱، مرد، ۴۰ ساله)»

		تعقل در انتخاب	%۷/۷	%۱۱/۱	با همسر به مسافرت کوتاهی رفته بودیم و در میان برف گیر کردیم، مینی‌بوس را مجبور شدیم ترک کنیم، به همسرم گفتم کوله را بردار که ممکن است غذا نداشته باشیم و ماشین درست نشود، اما همسرم توجه نکرد و متأسفانه تا شب گرسنه ماندیم چون ماشین تعمیر نشد و ما پیاده‌روی تا روستا داشتیم، در هیچ موردی در زندگی عاقلانه تصمیم نمی‌گیرد (شرکت‌کننده ۱۰، زن، ۳۷ ساله)
		SUM	%۱۰۰/۰۰	%۱۰۰/۰۰	
		N = Documents	۱۱	۲۰	

مطابق نتایج تحلیل مضامین، مشخص شد بیشتر زوجین دارای فرزند و بدون فرزند معتقدند که آینده‌نگری، با ۳۳ درصد، مهم‌ترین عامل تداوم زندگی است ولی در زوجین دارای فرزند، مدیریت و نگرش به تحمل سختی‌های زندگی و مدیریت و تصمیم‌گیری، با ۲۲ درصد، بیشترین زمینه‌سازهای این عامل در ثبات و تداوم زندگی مشترک بوده است. درحالی‌که درصد فراوانی‌ها در بین زوجین بدون فرزند نشان داد که آنان معتقدند مدیریت تعارضات و تصمیم‌گیری، دومین عامل مهم در پایداری زندگی می‌باشد.

## تم اصلی ۲: وضعیت مالی و اقتصادی

جدول ۲- مصادیق تم‌های فرعی شناسایی شده مربوط به تم اصلی عوامل اقتصادی

محور	تم اصلی	تم فرعی	بدون فرزند	دارای فرزند	نمونه مصادیق
علل زمینه‌ساز پایداری زندگی زوجین	علل اقتصادی	هزینه‌های اقتصادی	۰/۲۵٪	۰	«حق طلاق با مرد است و زن هیچ حقی ندارد و اگر بخواهم ثابت کنم هزینه زیادی دارد»، (شرکت کننده شماره ۱۱، زن ۴۰ ساله با ۱۵ سال زندگی مشترک و ...).
		ثروت	۰	۱۶/۷٪	«اگر از همسرم به خاطر مشکلات جدا شوم تمام زندگی‌ای که جمع کرده‌ایم از هم می‌پاشد» (شرکت کننده شماره ۸، مرد ۳۹ ساله با ۱۲ سال زندگی مشترک).
		SUM	۱۰۰/۰۰٪	۱۰۰/۰۰٪	
		N = Documents	۱۷	۳	

نتایج تحلیل مضامین، نشان داد که بیشتر زوجین دارای فرزند معتقدند که ثروت، با ۱۷ درصد، مهم‌ترین عامل تداوم زندگی است ولی در زوجین بدون فرزند عوامل هزینه‌های اقتصادی، با ۲۵ درصد، از بیشترین زمینه‌سازهای این عامل در ثبات و تداوم زندگی مشترک بوده است.

تم اصلی ۳: فشار جمعی محیطی

جدول ۳- مصادیق تم‌های فرعی شناسایی شده مربوط به تم اصلی فشار جمعی

مصادیق	دارای فرزند	بدون فرزند	تم فرعی	تم اصلی	محور
«می‌ترسم بعدها سرزنش کنند» (شرکت کننده شماره ۱۰، مرد ۳۸ ساله با ۱۰ سال زندگی مشترک و ...)	۲۸,۶%	۳۳,۳%	سرزنش اجتماعی	فشار جمعی و محیطی	علل زمینه‌ساز پایداری زندگی زوجین
«خانواده همسر دخترشان را به ادامه زندگی تشویق می‌کنند و می‌گویند تو زندگی‌ات را تباه نکن» (شرکت کننده شماره ۴، مرد ۴۳ ساله با ۱۴ سال زندگی مشترک و ...)	۴۲,۹%	۱۶,۷%	توقعات اجتماعی و حیثیتی		
خانواده همسر شهرستانی هستند و پدرشوهرم متولد روستا بوده و من اصلاً به این موضوع توجه نکرده بودم و حتی همسرم متولد درگز بوده (شرکت کننده شماره ۹، زن، ۳۳ ساله)	۲۸,۶%	۵۰,۰%	تناسب فرهنگی		
	۱۹	۱۴	N = Documents		

مطابق نتایج تحلیل مضامین مشخص شد، بیشتر زوجین دارای فرزند معتقدند که وجود توقعات اجتماعی و حیثیتی، با ۴۳ درصد، مهم‌ترین عامل تداوم زندگی است و سپس فشار جمعی محیطی مانند عرف و تناسب فرهنگی، با ۲۸ درصد، دومین عامل پایداری خانواده قلمداد شده است ولی در زوجین بدون فرزند عامل تناسب فرهنگی، با ۵۰ درصد، منجر به تداوم زندگی شده است و سپس فشار جمعی و محیطی با ۳۳ درصد منجر به ادامه زندگی می‌شود.

## تم اصلی ۴: تعهدپذیری به خانواده

جدول ۴-مصادیقم های فرعی شناسایی شده مربوط به تم اصلی مسئولیت پذیری

محور	تم اصلی	تم فرعی	بدون فرزند	دارای فرزند	نمونه مصادیق
علل زمینه‌ساز پایداری زندگی زوجین	مسئولیت‌پذیری	مسئولیت نقش	۴۰،۰٪	۲۵،۰٪	«من مطابق شرع با همسر از دواج کردم و مطابق همان شرع او باید کار کند و مخارج زندگی را تأمین کند نه این که چون یک شیفت کار می‌کند بگوید مسئولیت من تمام شده (شرکت کننده ۱۳، زن، ۲۹ ساله)»
		تعهدپذیری	۳۰،۰٪	۵۰،۰٪	گوشی همسر را دیدم که از شش ماه پیش در آن مباحث جنسی در قسمتی ذخیره شده بود درحالی که ما مشکل داریم، به اون گفتم که برای من که نفرستادی پس برای چی ذخیره کردی؟ (شرکت کننده ۱۰، زن، ۳۷ ساله)»
		وجود فرزند	۳۰،۰٪	۲۵،۰٪	«چند بار به طلاق فکر کردم، اما به خاطر بچه‌ها به زندگی ادامه می‌دهم» (شرکت کننده شماره ۱۲، مرد ۴۰ ساله با ۱۵ سال زندگی مشترک) من و همسر چندین سال است که باهم زندگی می‌کنیم، ولی فرزندی نداریم، چندین بار می‌خواستم جدا شوم اما مادرم می‌گوید شاید صاحب فرزند شدید (شرکت کننده ۱۵، زن، ۳۱ ساله)
		N = Documents	۱۰	۲۱	

بیشتر زوجین دارای فرزند معتقدند که وجود تعهدات را، با ۵۰ درصد، مهم‌ترین عامل تداوم زندگی و سپس انجام مسئولیت‌ها و وجود فرزند، با ۲۵ درصد، دومین عامل پایداری خانواده قلمداد شده است. ولی در زوجین بدون فرزند عامل انجام مسئولیت‌ها، با ۴۰ درصد، را مهم‌ترین عامل تداوم زندگی دانسته‌اند و سپس فرزندآوری، با ۳۰ درصد، منجر به ادامه زندگی می‌شود.

### تم اصلی ۵: تبادلات اجتماعی

جدول ۵- مصادیق تم‌های فرعی شناسایی شده مربوط به تم اصلی تبادلات اجتماعی

محور	تم اصلی	تم فرعی	بدون فرزند	دارای فرزند	نمونه مصادیق
علل زمینه‌ساز پایداری زندگی زوجین	تبادلات اجتماعی	مهارت‌های گفتاری	۰	۱۲,۵%	خسته شدم از بس وقتی مشکلات زندگی را با همسر در میان می‌گذارم تنها چیزی که دریافت می‌کنم سکوت است و این شرایط را بدتر می‌کند (شرکت کننده شماره ۹، زن، ۳۳ ساله)
		اعتماد	۲۰,۰%	۱۲,۵%	بیشتر اوقات احساس می‌کنم، همسر در مورد ارتباط با خانواده خودش و مادرش هیچ اعتمادی به من ندارد، گمان می‌کنم همسر تحت تأثیر مادرش به صورت پنهان به زندگی من پوشش می‌دهد و اصلاً من را قبول ندارد و به همین سبب دلسردم تا با او صحبت کنم (شرکت کننده شماره ۱۱، زن، چهل ساله)
		گذشت	۴۰,۰%	۱۲,۵%	همسر فقط کافی ست کوچک‌ترین خطایی نسبت به مادرش انجام شود، به خاطر مشکلاتی که با مادرش داشته‌ام، به شدت خشمگین می‌شود طوری که من تحمل خود را از دست می‌دهم و

				اصلاً حوصله ندارم (شرکت کننده شماره ۸، مرد، ۳۹ ساله)
	اخلاق	۲۰,۰%	۲۵,۰%	«با وجودی که خیلی از اوقات بدخلم اما همسرم با مهربانی و حسن ارتباط طوری برخورد می کند که ناخودآگاه می نشینم و سعی می کنم به زندگی بهتر فکر کنم» (شرکت کننده شماره ۴، مرد ۳۸ ساله با ۱۰ سال زندگی مشترک)
	درک متقابل	۲۰,۰%	۳۷,۵%	«دیگر طاقتم تمام شده است بعد از سالها زندگی متعجبم که چرا نوبت من که می شود باید شرایط همسرم را درک کنم و قهر نکنم ولی این در مورد من صدق نمی کند (شرکت کننده ۱۸؛ مرد، ۴۴ ساله)
	SUM	۱۰۰,۰۰	۱۰۰,۰۰	
	N = Documents	۱۲	۱۹	

توجه به نتایج حاصله از تحلیل تماتیک (مضمون) مشخص کرد، بیشتر زوجین دارای فرزند معتقدند، درک متقابل و سپس اخلاق، به ترتیب با ۳۷ و ۲۵ درصد، مهم ترین عامل مهارت های ارتباطی مؤثر در تداوم زندگی است ولی در زوجین بدون فرزند، عامل گذشت، با ۴۰ درصد، مهم ترین عامل ارتباطی در تداوم زندگی شده است.

### تم اصلی ۶: روابط زناشویی

جدول ۶- مصادیق تم‌های فرعی شناسایی شده مربوط به تم اصلی کیفیت زناشویی

محور	تم اصلی	تم فرعی	بدون فرزند	دارای فرزند	نمونه مصادیق
علل زمینه‌ساز پایداری زندگی زوجین	کیفیت زناشویی	کیفیت زناشویی	۱۶,۷٪	۰	راستش را بگویم، با وجود مشکلات زیادی که با همسرم دارم زمانی که به شدت ناراحتم و او سمت من می‌آید قادر به برقراری رابطه با اون نیستم اما وقتی راضی‌ام می‌کند تمام مشکلات را فردا فراموش می‌کنم (شرکت کننده ۱۳، زن، ۳۳ ساله)
		جذابیت‌های ظاهری	۰	۰	«یکی از کارهایی که موقع مشکلات به‌عنوان زن یاد گرفتم انجام بدهم زمانی که همسرم بشدت از دستم ناراحت است، این است که خودآرایی کنم و مقابلش ظاهر شوم (شرکت کننده ۹، زن، ۳۳ ساله
		احترام متقابل به خواسته‌ها	۱۶,۷٪	۲۵,۰٪	«همسرم فکر می‌کنه رابطه جنسی باید در تاریکی انجام بشه و کار زشتی هست» (شرکت کننده شماره ۱۲، مرد ۴۰ ساله با ۱۵ سال زندگی مشترک)
		عشق	۶۶,۷٪	۲۵,۰٪	«عاشق همسرم بودم که با او ازدواج کردم علیرغم مخالفت خانواده‌ام توانستم آنان را راضی کنم، اکنون با وجود این که صاحب فرزندی نیستیم اما هنوز هم دوست ندارم به زندگی مشترکمان پایان دهم» (شرکت کننده شماره ۱، مرد ۴۰ ساله با ۱۱ سال زندگی مشترک) دیگر علاقه و عشقی به همسرم احساس نمی‌کنم که بتوانم زندگی با اون را ادامه دهم، به‌نظرم او فقط به خودش فکر می‌کند و در تمام این سال‌ها اشتباه کردم. (شرکت کننده ۱۷، زن، ۳۵ ساله)
		SUM	۱۰۰,۰۰	۱۰۰,۰۰	
		N = Documents	۱۲	۲۱	

بیشتر زوجین دارای فرزند معتقدند، عشق، با ۷۵ درصد، و سپس احترام متقابل به خواسته‌های زناشویی، با ۲۵ درصد، مهم‌ترین عامل کیفیت زناشویی مؤثر در تداوم زندگی است؛ ولی در زوجین بدون فرزند عامل عشق، با ۶۶ درصد، مهم‌ترین عامل ارتباطی در تداوم زندگی شده است. لازم به ذکر است که بنا به نظر اساتید تم فرعی آینده‌نگری و هدف داشتن با یکدیگر جهت پرسشنامه تلفیق شد و در تم اصلی تبدلات اجتماعی نیز تم‌های فرعی امید و اعتماد اجتماعی با توجه به نظر خبرگان و اساتید حذف گردید.

در نهایت نتایج بخش کیفی منتج به استخراج ۶ تم اصلی «مدیریت و تصمیم‌گیری، وضعیت مالی و اقتصادی، فشار جمعی محیطی، مسئولیت‌پذیری، مهارت‌های ارتباطی، روابط زناشویی» که تم اصلی مدیریت و تصمیم‌گیری به ۵ تم فرعی وضعیت مالی و اقتصادی به دو تم فرعی، فشار جمعی به ۳ تم فرعی، مسئولیت‌پذیری به ۳ تم فرعی، مهارت‌های ارتباطی به ۶ تم فرعی و در نهایت روابط زناشویی به ۳ تم فرعی تقسیم گردید که در جدول (۶-۱) مصادیق و تم‌های احصا شده ثبت گردیده است.

جدول ۷- مقوله‌بندی تم‌های اصلی محور تحقیق

موضوع	ردیف	تم اصلی
دلایل پایداری زندگی مشترک با ۱۰ سال قدمت	۱	مدیریت و تصمیم‌گیری
	۲	عوامل اقتصادی
	۳	فشار جمعی محیطی
	۴	مسئولیت‌پذیری
	۵	مهارت‌های ارتباطی
	۶	کیفیت زناشویی

## یافته‌های بخش کمی

### جمع‌بندی دو مدل در زوجین دارای فرزند و بدون فرزند

مدل اندازه‌گیری تحقیق یا مدل بیرونی شامل ضرایب بیرونی و درونی مدل است. ضرایب برآورد شده در جدول (۸) نشان داده شد. در نرم‌افزار smartpls آنالیز ضرایب با استفاده از آماره آزمون F-Square محاسبه می‌شود مقدار آماره آزمون بیشتر از ۰/۳۵ ضریب موردنظر معنادار در نظر گرفته می‌شود همچنین هرچه ضریب مسیر بزرگ‌تر باشد تأثیر متغیر بر متغیر پاسخ بیشتر می‌باشد. با توجه به جدول زیر می‌توان گفت متغیرهای تأثیرگذار بر پایداری زندگی در زوجین دارای فرزند به ترتیب: فرزندآوری، مشکلات اقتصادی، آبرو و حیثیت، روابط خانوادگی، بحران ارزشی، ترجیح منافع جمعی بر فردی، تعهد، گذشت و بخشش، تبادلات اجتماعی و کنش متقابل می‌باشند و در زوجین بدون فرزند می‌توان گفت متغیرهای تأثیرگذار بر پایداری به ترتیب: ترجیح منافع مالی، مشکلات اقتصادی، کنش متقابل، نگرش به زندگی، بحران ارزشی، تعهد، تبادلات اجتماعی و گذشت و بخشش می‌باشند.

جدول ۸- بررسی ضرایب مدل اندازه‌گیری برای افراد دارای فرزند و بدون فرزند

زوجین دارای فرزند		زوجین بدون فرزند		متغیر
ضرایب مسیر	آماره آزمون	ضرایب مسیر	آماره آزمون	
۰,۶۱۵	۰,۹۵۷	۰,۴۲۲	۳,۰۰۷	بحران ارزشی
۰,۰۴۲	۰,۰۱۱	۰,۵۴۳	۳,۴۷۱	نگرش به زندگی
۰,۷۱۷	۱,۰۵۴	۰,۰۴۸	۰,۰۲۱	آبرو و حیثیت
۰,۵۱۳	۰,۷۵۴	۰,۶۷۳	۴,۵۵۰	کنش متقابل
۰,۰۵۵	۰,۰۱۳	۰,۱۰۱	۰,۰۸۱	جامعه‌پذیری توزیع قدرت
۰,۶۱۹	۰,۰۶۹	۰,۰۵۳	۰,۰۵۷	روابط خانوادگی
۰,۲۱۳	۰,۱۱۲	۰,۱۲۲	۰,۲۰۲	باورها و عقاید منفی
۰,۸۱۲	۱,۱۵۶	۰,۸۱۱	۸,۲۸۴	عوامل اقتصادی

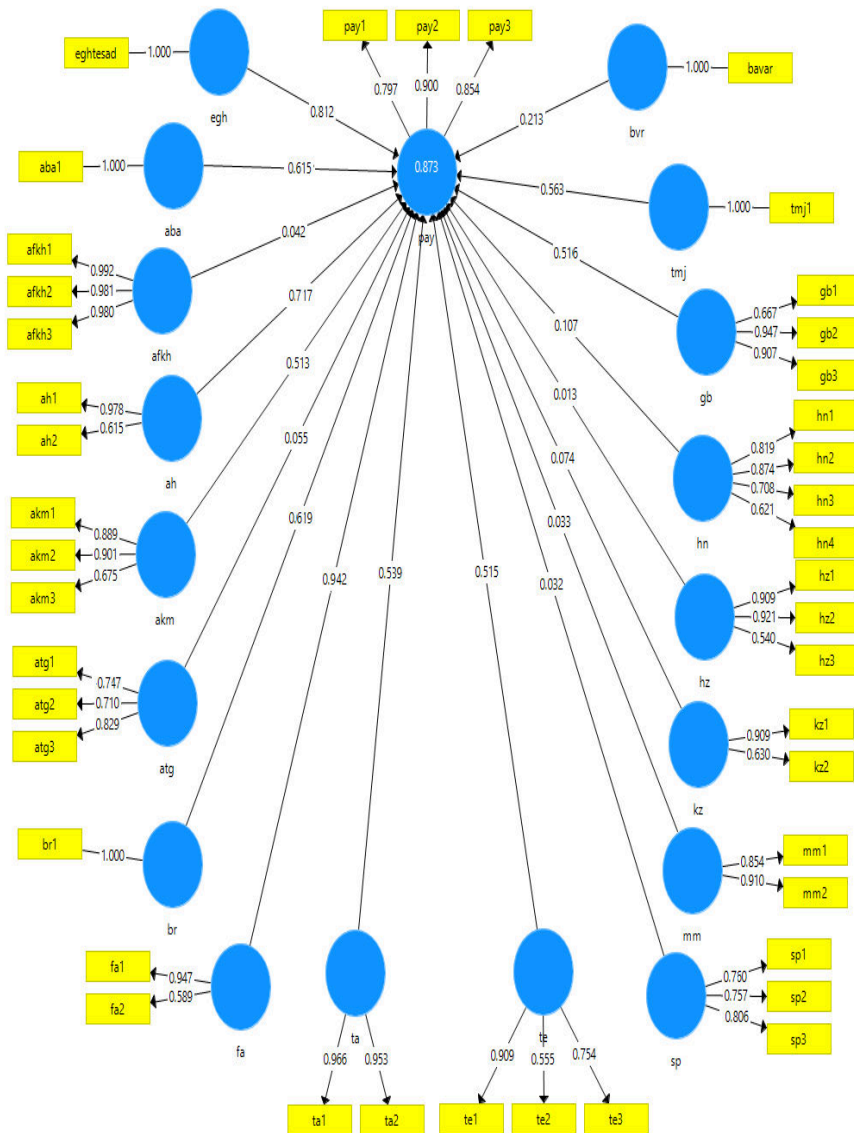
۰,۹۴۲	۱,۸۵۵	۰,۳۰۶	۱,۲۵۸	فرزندآوری
۰,۵۱۶	۰,۸۰۱	۰,۲۲۴	۱,۱۸۸	گذشت و بخشش
۰,۱۰۹	۰,۰۲۸	۰,۲۳۴	۱,۲۷۹	سرمایه گذاری
۰,۰۱۴	۰,۰۰۱	۰,۰۰۹	۰,۰۰۲	داشتن هدف
۰,۰۷۴	۰,۰۲۰	۰,۰۱۲	۰,۰۰۵	کیفیت زندگی زناشویی
۰,۰۳۳	۰,۰۰۵	۰,۰۵۷	۰,۰۳۹	مهارت مدیریت منابع مالی
۰,۰۳۲	۰,۰۰۳	۰,۴۰۹	۲,۴۸۷	ساختار پاداش
۰,۵۳۹	۰,۸۳۵	۰,۳۳۱	۲,۵۲۵	تعهد
۰,۵۱۵	۰,۷۹۳	۰,۸۵۶	۱۰,۵۳۹	تبادلات اجتماعی
۰,۵۶۳	۰,۸۴۱	۰,۴۲۲	۳,۰۰۷	ترجیح منافع جمعی بر فردی

### بررسی مدل‌های تحقیق

در این تحقیق، دو مدل مفهومی (افراد دارای فرزند و بدون فرزند) با استفاده از روش حداقل مربعات جزئی و نرم‌افزار Smart PLS3 مورد بررسی قرار گرفته‌اند. مزیت استفاده از این نرم‌افزار عدم نیاز به نرمال بودن داده‌ها و عدم مشکل همخطی بین آن‌ها می‌باشد. همچنین مشکلی برای برازش داده‌ها گم‌شده و کم بودن حجم نمونه ندارد. در نمودار (۱) و (۲) ضرایب مسیر مدل، نشان داده شد. اعداد روی فلش‌ها، نشان‌دهنده ضرایب مسیر مربوطه بین متغیرها می‌باشد. این نمودارها، ارتباط کلی بین متغیرهای مکنون و غیر مکنون را با یکدیگر در یک مدل نشان می‌دهند.

نام متغیر و علامت اختصاری
mm مهارت مدیریت منابع مالی
hz داشتن هدف در زندگی
kz ارزیابی کیفیت زناشویی
bav باورها و عقاید منفی به طلاق
ah آبرو و حیثیت
ta تعهد
gb گذشت و بخشش
afkh نگرش به زندگی
sp ساختار پاداش
hn سرمایه‌گذاری (حفظ و نگهداری)
te تبادلات اجتماعی
akm کنش متقابل
fa فرزند آوری
tmj ترجیح منافع جمعی بر فردی
eghtesadi قدرت اقتصادی
aba بحران ارزشی
atg شکل جامعه‌پذیری توزیع قدرت
pay پایداری زندگی مشترک

مدل یک: مدل اندازه‌گیری پایداری زندگی مشترک در زوجین دارای فرزند

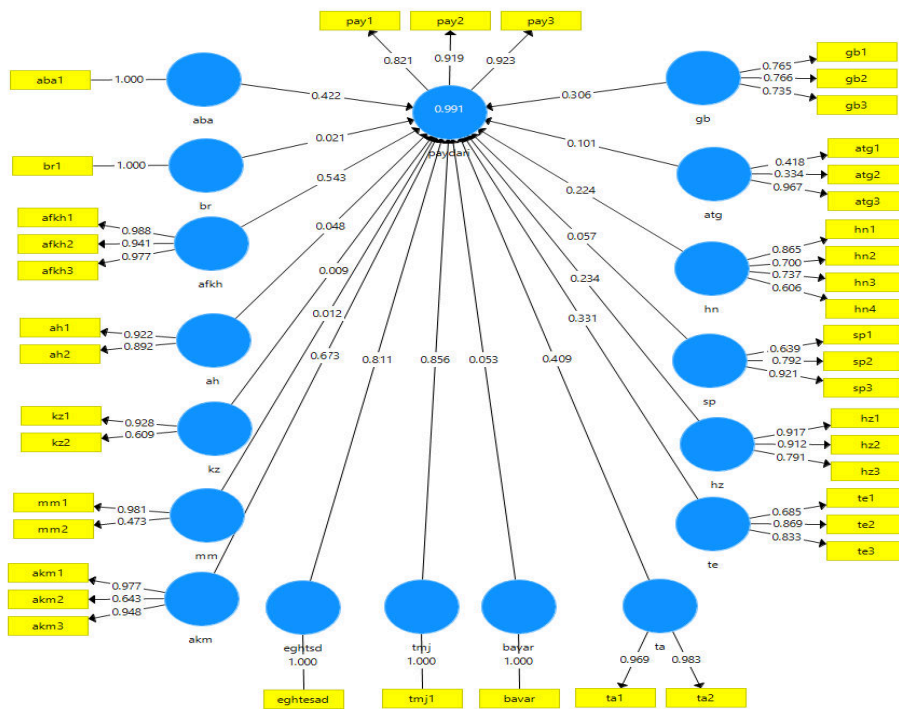


شکل ۴- مدل اندازه‌گیری پایداری زندگی مشترک در زوجین دارای فرزند

### تحلیل مدل افراد دارای فرزند

تحلیل مدل افراد دارای فرزند نشان داد که متغیرهایی نظیر فرزندآوری، مشکلات اقتصادی، آبرو و حیثیت، روابط خانوادگی، بحران ارزشی، ترجیح منافع جمعی، تعهد، گذشت و بخشش، تبادلات اجتماعی و کنش متقابل، بیشترین تأثیر را بر پایداری خانواده داشته‌اند. متغیر «فرزندآوری» با ضریب مسیر ۰,۹۴۲ و آماره آزمون ۱,۸۵۵ قوی‌ترین متغیر تأثیرگذار بود که بر اهمیت وجود فرزند در استحکام روابط زناشویی تأکید دارد. همچنین متغیرهای «اقتصادی» (۰,۸۱۲)، «آبرو و حیثیت» (۰,۷۱۷)، و «روابط خانوادگی» (۰,۶۱۹) نیز سهم بالایی در پایداری داشتند که نشان می‌دهد عوامل فرهنگی، اجتماعی و مالی نقشی تعیین‌کننده در کیفیت زندگی زناشویی ایفا می‌کنند.

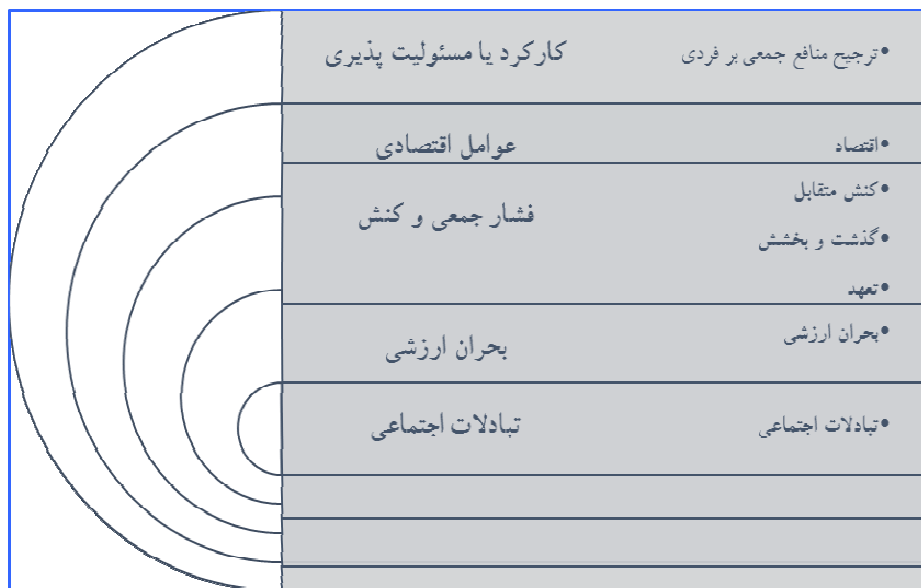
مدل دوم: مدل اندازه‌گیری پایداری زندگی مشترک در زوجین بدون فرزند



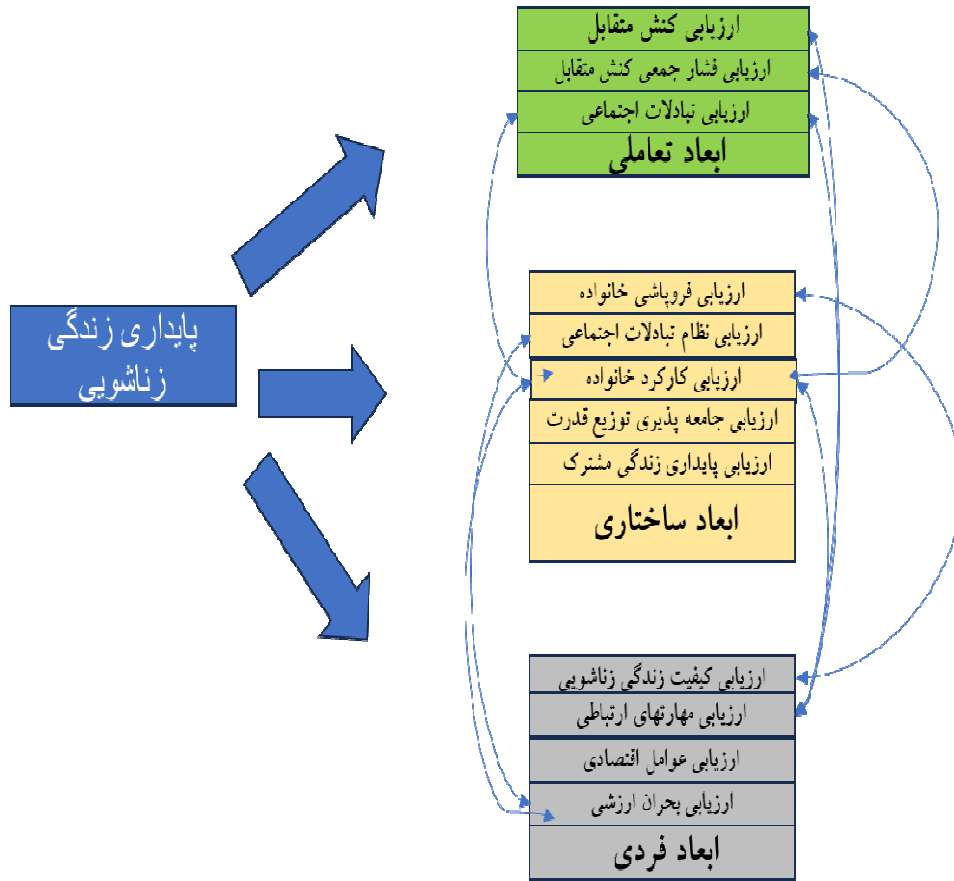
شکل ۵- مدل اندازه‌گیری پایداری زندگی مشترک در زوجین بدون فرزند

### تحلیل مدل افراد بدون فرزند

در مدل دوم، برای افراد بدون فرزند، اولویت عوامل متفاوت بود. متغیرهایی مانند ترجیح منافع جمعی بر فردی (۰,۸۵۶)، عوامل اقتصادی (۰,۸۱۱)، کنش متقابل (۰,۶۷۳)، نگرش به زندگی (۰,۵۴۳)، و تعهد (۰,۴۰۹) در صدر عوامل اثرگذار قرار گرفتند. در این مدل، مسائل مالی و روان‌شناختی جایگزین نقش «فرزند» در پایداری زناشویی شده‌اند. این یافته‌ها حاکی از آن است که در خانواده‌های بدون فرزند، استحکام زندگی زناشویی وابستگی بیشتری به سبک تعاملات و مهارت‌های زندگی دارد تا ساختارهای سنتی و وابستگی‌های خانوادگی.



شکل ۶- متغیرهای مشترک اثبات‌شده دلایل پایداری در هر دو گروه زوجین دارای فرزند و بدون فرزند



شکل ۷- پایداری در ابعاد کلان

### آزمون پایایی مدل اندازه‌گیری

آزمون پایایی ترکیبی: همبستگی درونی زیرمتغیرهای یک متغیر درون مدل را نشان می‌دهد و ضریب پایایی ترکیبی باید بیشتر از ۰/۷ باشد. در جدول (۹) نشان داده شده است که تمام ضرایب پایایی ترکیبی (CR) بیشتر از ۰/۷ می‌باشد.

جدول ۹- نتایج پایایی به دست آمده برای مدل دارای فرزند و بدون فرزند

زوجین دارای فرزند		زوجین بدون فرزند		متغیر
پایایی ترکیبی CR	پایایی ترکیبی R-HO	پایایی ترکیبی CR	پایایی ترکیبی R-HO	
۱,۰۰۰	۱,۰۰۰	۱,۰۰۰	۱,۰۰۰	بحران ارزشی
۰,۹۸۴	۰,۹۹۳	۰,۹۶۷	۰,۹۶۸	نگرش به زندگی
۰,۸۶۷	۰,۸۸۷	۰,۷۸۶	۰,۷۹۸	آبرو و حیثیت
۰,۷۹۰	۰,۹۰۲	۰,۸۶۹	۱,۰۶۴	کنش متقابل
۰,۶۸۲	۰,۸۰۲	۰,۷۳۹	۰,۸۰۲	جامعه پذیری توزیع قدرت
۰,۸۱۴	۹,۶۹۲	۱,۰۰۰	۱,۰۰۰	روابط خانوادگی
۱,۰۰۰	۱,۰۰۰	۱,۰۰۰	۱,۰۰۰	باورها و عقاید منفی
۱,۰۰۰	۱,۰۰۰	۱,۰۰۰	۱,۰۰۰	اقتصادی
۰,۶۵۹	۰,۷۲۰	۰,۷۸۳	۰,۷۹۰	فرزندآوری
۰,۸۰۶	۰,۹۵۷	۰,۷۲۳	۰,۷۸۵	گذشت و بخشش
۰,۷۶۳	۰,۸۱۷	۰,۸۴۶	۰,۸۶۰	سرمایه گذاری
۰,۷۱۲	۰,۷۸۹	۰,۷۲۴	۰,۷۷۹	داشتن هدف
۰,۶۹۸	۰,۷۹۳	۰,۷۵۲	۱,۲۲۹	کیفیت زندگی زناشویی
۰,۷۱۹	۰,۷۴۵	۰,۸۶۶	۰,۸۷۲	مهارت مدیریت منابع مالی
۰,۸۱۰	۰,۸۲۰	۰,۷۶۰	۰,۹۲۷	پایداری خانواده
۰,۶۰۲	۰,۷۷۰	۰,۹۵۱	۱,۰۰۸	ساختار پاداش
۰,۹۱۵	۰,۹۳۲	۰,۷۱۵	۰,۷۰۸	تعهد
۰,۶۱۲	۰,۷۹۱	۱,۰۰۰	۱,۰۰۰	تبادلات اجتماعی
۱,۰۰۰	۱,۰۰۰	۱,۰۰۰	۱,۰۰۰	ترجیح منافع جمعی بر فردی

روایی همگرا: در اینجا برای تأیید روایی الگو از آزمون میانگین واریانس استخراجی معرفی شده توسط هنسلر و همکاران (۲۰۰۹) استفاده شده است. طبق این آزمون، باید AVE برای هر متغیر بزرگتر از ۰/۵ باشد. این مورد می تواند نشان دهنده عدم همپوشانی بین ابعاد

متغیرهای تحقیق در قالب اعتبار افتراقی باشد که در نتیجه، اعتبار سازه مدل تحقیق تأیید می‌شود. جدول (۱۰) نتایج این آزمون را برای زوجین دارای فرزند و بدون فرزند نشان می‌دهد. همان‌طور که مشاهده می‌شود، کلیه ضرایب AVE برای متغیرها، بیش از ۰/۵ شده است. در نتیجه پرسشنامه از روایی همگرا برخوردار است.

جدول ۱۰- نتایج آزمون میانگین واریانس استخراجی در دو گروه زوجین دارای فرزند و بدون فرزند

آزمون میانگین واریانس استخراجی AVE		متغیر
زوجین بدون فرزند	زوجین دارای فرزند	
۱,۰۰۰	۱,۰۰۰	بحران ارزشی
۰,۹۳۹	۰,۹۶۹	نگرش به زندگی
۰,۸۲۳	۰,۶۶۸	آبرو و حیثیت
۰,۷۵۵	۰,۶۸۶	کنش متقابل
۰,۸۰۷	۰,۷۰۴	جامعه‌پذیری توزیع قدرت
۱,۰۰۰	۰,۷۵۷	روابط خانوادگی
۱,۰۰۰	۱,۰۰۰	باورها و عقاید منفی
۱,۰۰۰	۱,۰۰۰	اقتصادی
۰,۵۷۱	۰,۶۲۲	فرزندآوری
۰,۵۳۷	۰,۷۲۲	گذشت و بخشش
۰,۷۶۶	۰,۵۸۰	سرمایه‌گذاری
۰,۶۱۶	۰,۶۵۶	داشتن هدف
۰,۵۹۳	۰,۶۱۱	کیفیت زندگی زناشویی
۰,۷۹۰	۰,۷۷۹	مهارت مدیریت منابع مالی
۰,۵۳۰	۰,۷۲۵	پایداری خانواده
۰,۹۵۲	۰,۷۵۱	ساختار پاداش
۰,۶۳۹	۰,۹۲۱	تعهد
۱,۰۰۰	۰,۷۴۷	تبادلات اجتماعی
۱,۰۰۰	۱,۰۰۰	ترجیح منافع جمعی بر فردی

شاخص‌های برازش مدل دلایل پایداری زوجین دارای فرزند و بدون فرزند یکی از مراحل مهم در این فرآیند، ارزیابی برازش مدل است که نشان‌دهنده توانایی مدل در تبیین داده‌های تجربی است. شاخص‌های برازش می‌توانند به‌عنوان معیاری برای ارزیابی این که آیا مدل فرض شده به‌خوبی با داده‌ها انطباق دارد یا خیر، مورد استفاده قرار گیرند.

#### شاخص نیکویی برازش (GOF)

شاخص نیکویی برازش (GOF) یا Goodness of Fit برازش بخش ساختاری و اندازه‌گیری را به‌صورت هم‌زمان بررسی می‌کند. از آنجایی که GOF نمی‌تواند به‌طور قابل‌اعتماد مدل‌های معتبر را از نامعتبر تشخیص دهد و از آنجایی که کاربرد آن به تنظیمات مدل خاصی محدود می‌شود، پژوهشگران باید از استفاده از آن به‌عنوان معیار مناسب خودداری کنند.

فرمول‌های محاسبه نیکویی برازش کلی

مدل:

$$GOF = \sqrt{\text{average (AVE)} \times \text{average (R}^2\text{)}}$$

زوجین بدون فرزند	زوجین دارای فرزند
$\text{Sqrt}=(0.796 \times 0.991)=0.888$	$\text{Sqrt}=(0.784 \times 0.873)=0.827$

تزلزل و همکاران (۲۰۰۹) سه مقدار برای ارزیابی GOF در نظر گرفته‌اند. ضعیف اگر بین ۰/۱ تا ۰/۲۵ باشد؛ متوسط اگر بین ۰/۲۵ تا ۰/۳۶ باشد و قوی چنانچه از ۰/۳۶ بیشتر باشد. در تحقیق حاضر میزان شاخص نیکویی برازش برای زوجین دارای فرزند ۰/۸۲۷

می‌باشد که نشان از قوی بودن مدل است و برای مدل بدون فرزند، نیز میزان شاخص نیکویی برازش ۰/۸۸۸ می‌باشد که نشان از قوی بودن مدل است.

### شاخص اندازه اثر F2

اندازه اثر دیگر شاخص ارزیابی بخش ساختاری مدل است و برای متغیرهای مستقل برون‌زا مصداق دارد. شاخص اندازه اثر توسط جاکوب کوهن معرفی شده است و در بحث محاسبه شاخص کوهن نیز به آن پرداخته شده است. شاخص F2 برای یک متغیر مستقل، میزان تغییرات در برآورد متغیر وابسته را زمانی که اثر آن متغیر حذف شود را نشان می‌دهد. بر اساس نظر کوهن (۱۹۸۸) میزان این شاخص به ترتیب ۰/۰۲ (ضعیف)، ۰/۱۵ (متوسط) و ۰/۳۵ (قوی) می‌باشد.

برای محاسبه اندازه اثر از میزان ضریب تعیین استفاده می‌شود:

$$f^2 = (R^2_{\text{included}} - R^2_{\text{excluded}}) / (1 - R^2_{\text{included}})$$

زوجین بدون فرزند	زوجین دارای فرزند
$= (0.991 - 0.989) / (1 - 0.989) = 0.245$	$= (0.873 - 0.822) / (1 - 0.873) = 0.406$

در مدل افراد دارای فرزند میزان اندازه اثر برابر ۰/۴۰۶ به دست می‌آید که نشان‌دهنده خوب بودن برازش مدل با توجه به داده‌های موجود می‌باشد. در مدل زوجین بدون فرزند نیز میزان اندازه اثر برابر ۰/۲۴۵ به دست می‌آید که نشان‌دهنده خوب بودن برازش مدل با توجه به داده‌های موجود می‌باشد.

### شاخص SRMR

شاخص ریشه میانگین مربعات باقیمانده استاندارد شده SRMR در مطالعات جدیدتر پیشنهاد شده و مقدار کمتر از ۰/۱۰ یا ۰/۰۸ یک تناسب خوب در نظر گرفته می‌شود. در

تحقیق حاضر برای زوجین دارای فرزند  $SRMR = 0.079$  به دست آمد و برای زوجین بدون فرزند نیز  $SRMR = 0.043$  به دست آمد.

### شاخص NFI

شاخص NFI یا Normed Fit Index که شاخص بنتلر-بونت هم نامیده می‌شود برای مقادیر بالای ۰/۹ قابل قبول و نشانه برازندگی مدل است. در تحقیق حاضر برای زوجین دارای فرزند  $NFI = 0.965$  به دست آمد و برای زوجین بدون فرزند نیز  $NFI = 0.904$  به دست آمد.

### بحث و نتیجه‌گیری

در این تحقیق به ارائه مدل دلایل پایداری زندگی زوجین دارای فرزند و بدون فرزند در شهر مشهد پرداخته شده و محقق بجای بررسی دلایل طلاق زوجین به بررسی دلایل پایداری زندگی زوجین پرداخته است لازم به ذکر است اصل واژگونی فوکو صرفاً رویکرد و نگرش به موضوع می‌باشد و چارچوب نظری نیست. در مرحله کیفی تحقیق پس از مصاحبه ۳۳ نفر از زوجین به شش عامل اصلی در پایداری زندگی مشترک دست یافته و بر اساس این ششم اصلی به ۱۹ تم فرعی مرتبط با هر تم اصلی رسیدیم و سپس بر اساس این خروجی، پرسشنامه‌ای جهت دستیابی به مدلی تطبیقی و کمی در دو گروه زوجین دارای فرزند و بدون فرزند طراحی گردید. پس از آن به ۳۰۰ نفر از زوجین این پرسشنامه داده شد و پاسخگویان افرادی بودند که جهت مشاوره‌های تخصصی به مراکز مشاوره مراجعه نموده بودند به بیانی رضایتمندی از زندگی زناشویی نداشته ولی به دلایلی که ما در پی کشف آن بودیم باز هم به زندگی مشترک خود ادامه می‌دادند.

پس از تجزیه و تحلیل آماری در نهایت دو مدل پایداری زندگی زوجین استخراج گردید. که با بررسی تطبیقی آنها به این نتیجه رسیدیم که در دو گروه زوجین دارای فرزند

و بدون فرزند دلایل زمینه‌ساز و تسهیل‌کننده در تداوم و پایداری زندگی مشترک تا حدودی متفاوت می‌باشد. به نظر می‌رسد که حضور فرزند و تجارب و عملکردهای ناشی از آن بر نتایج، تأثیرات متفاوتی داشته است چراکه مدل به‌دست‌آمده در هر دو گروه دارای تفاوت‌هایی ناشی از ساخت اجتماعی بر اثر حضور فرزندان بوده است. در ادامه به بررسی شباهت‌ها و تفاوت‌ها در دلایل پایداری زوجین دارای فرزند و بدون فرزند می‌پردازیم و آنها را با چارچوب نظری و تحقیقات پیشین مقایسه و بررسی می‌نماییم.

با توجه به برآزش خوب هر دو مدل که با شاخص نیکویی و شاخص اندازه اثر و شاخص ریشه میانگین مربعات و ... بررسی گردید می‌توان نتیجه گرفت: متغیرهای مشترک در هر دو مدل، بحران ارزشی، کنش متقابل، مشکلات اقتصادی، گذشت و بخشش، تعهد و تبادلات اجتماعی بوده‌اند؛ که نشان می‌دهد در هر دو گروه زوجین دارای فرزند و زوجین بدون فرزند، این متغیرها تأثیر مهم و مثبتی بر پایداری زندگی زناشویی در زوجین مشاهده دارد اما سایر متغیرهای دو مدل که در دو گروه متفاوت می‌باشد، تحت تأثیر فرزندآوری یا ساخت اجتماعی ناشی از عدم حضور فرزند در خانواده می‌باشد.

به بیان دقیق‌تر باید گفت تفاوت اینجاست که در مدل زوجین دارای فرزند عوامل آبرو و حیثیت، روابط خانوادگی و ترجیح منافع جمعی بر فردی از جمله دلایل مهم اثرگذار بر پایداری می‌باشد اما در گروه زوجین بدون فرزند، دلایل ترجیح منافع جمعی بر فردی و نگرش به زندگی مشترک بیشتر بر تداوم و پایداری زندگی زوجین اثرگذار بوده است. یافته‌های پژوهش نشان داد که پایداری زندگی مشترک تحت تأثیر مجموعه‌ای از عوامل درهم‌تنیده است که در سه سطح فردی، تعاملی و ساختاری قابل‌تحلیل‌اند. به عبارتی، پایداری زندگی مشترک مفهومی چندبعدی است که از تعامل پیچیده میان ویژگی‌های فردی، الگوهای تعاملی درون خانواده و شرایط ساختاری جامعه شکل می‌گیرد این موضوع در شکل (۲) نشان داده شده است و می‌توان تحلیل نمود در سطح فردی، مهارت‌های ارتباطی، توانایی در مدیریت تعارض، سرمایه‌گذاری‌های عاطفی و روانی، و باورهای ارزشی نقش کلیدی دارند.

زوجینی که از سطح بالاتری از خود آگاهی، پذیرش متقابل و توانایی در حل مسئله برخوردار بودند، روابط پایدارتر و رضایت‌بخش‌تری را تجربه می‌کردند. در سطح تعاملی، وجود الگوهای مثبت در خانواده اصلی، داشتن اهداف مشترک، مشارکت در تصمیم‌گیری، و تقسیم مسئولیت‌های خانوادگی از عوامل مؤثر بر تداوم زندگی زناشویی بودند. همچنین، نقش فرزندان در افزایش انسجام خانواده و تعهد زوجین به رابطه، به‌ویژه در زوجین دارای فرزند، برجسته بود. یافته‌ها نشان داد که زوجین دارای فرزند در مقایسه با زوجین بدون فرزند سطح بالاتری از پایداری را تجربه می‌کردند، گرچه این امر همواره با رضایت زناشویی بالا همراه نبود.

در سطح ساختاری، حمایت‌های اجتماعی، وضعیت اقتصادی، شغل و تحصیلات، تأثیر معناداری بر کیفیت روابط داشتند. پژوهش حاضر نشان داد که تمرکز صرف بر عوامل فردی یا اقتصادی نمی‌تواند تصویر کاملی از پایداری روابط زناشویی ارائه دهد. بلکه باید به دینامیک‌های تعاملی، نگرش‌ها و ارزش‌های فرهنگی نیز توجه ویژه داشت. یکی از یافته‌های مهم پژوهش، نقش میانجی‌گری فرزندآوری در ایجاد تعهد و استمرار روابط زوجین بود؛ باین‌حال، وجود فرزند الزاماً به افزایش رضایت زناشویی منجر نمی‌شود، بلکه در صورت نبود مهارت‌های ارتباطی مناسب ممکن است موجب فشار بیشتر نیز گردد.

در تفسیر نظری یافته‌ها بر اساس چارچوب‌های مفهومی با توجه به تطبیق نتایج با چارچوب نظری می‌توان گفت: طبق نظریه کارکردگرایی ساختاری یکی از شش کارکرد اساسی خانواده حمایت و مراقبت می‌باشد لذا روابط خانواده باید همه‌جانبه و مبتنی بر منافع جمعی باشد زیرا توجه به منافع فردی از تحکیم خانواده می‌کاهد معنادار شدن این متغیر در بین هر دو گروه از زوجین نشان‌دهنده اهمیت مسئولیت‌پذیری و توجه همه‌جانبه به نیازهای اعضای خانواده و عبور از فردگرایی می‌باشد علاوه بر آن متغیر اقتصادی نیز از مؤلفه‌های مهم در پایداری زندگی زناشویی می‌باشد زیرا محرومیت اقتصادی و مشکلات آن

تعاملات مثبت زوجین را کاهش می‌دهد و موجب فشار روانی و تضعیف کیفیت رابطه می‌گردد.

در زوجین بدون فرزند، تداوم زندگی مشترک تحت تأثیر مؤلفه نگرش به زندگی مشترک، بدین معناست که زوجین بدون فرزند می‌بایست جهت تداوم زندگی مشترک توجه خود را به داشتن اهداف مشترک در زندگی و برنامه‌ریزی جهت تحقق این اهداف معطوف نمایند زیرا انسان‌ها زمانی امنیت خاطر و آرامش دارند که افق روشنی را برای آینده خود ترسیم نمایند علاوه بر آن مدیریت مالی بر اساس وضعیت اقتصادی و هزینه‌های زندگی داشته باشند چراکه به تبع در صورت فرزند نداشتن ثروت‌اندوزی جایگاه کمتری نسبت به رفاه اقتصادی و هزینه‌های ناشی از آن خواهد داشت اما در زوجین دارای فرزند ملاحظه می‌گردد که زندگی زوجین بشدت تحت تأثیر فرزندآوری قرار دارند به گونه‌ای که دلایلی نظیر آبرو، روابط خانوادگی و گذشت از اهمیت بیشتری برخوردار بوده است.

بر همین اساس در نگهداشت نهاد خانواده به این دلایل قطعاً باید توجه نمود. لوینگر (۱۹۶۵)، برای تشریح اینکه چرا برخی از ازدواج‌ها سالم و کامل باقی می‌مانند، ولی برخی از ازدواج‌ها به طلاق ختم می‌شوند، نظریه تبادل اجتماعی را مطرح کرد که با چنین رویکردی می‌توان دریافت که روابط اجتماعی و حفظ آن بر زندگی زوجین دارای فرزند مؤثر بوده است و منجر به پایداری زندگی مشترک زوجین دارای فرزند می‌شود. این نتایج با نتایج تحقیق نصیری ده سرخی و همکاران (۱۳۹۷) که نشان داده است به‌طور کلی عوامل پاداش‌دهنده در جهت راهبردهایی که افراد برای نگهداری زندگی مشترکشان به کار می‌گیرند، کاملاً همخوانی دارد.

نتایج تحقیق نعیمی (۱۳۹۷) نیز در خصوص تأثیر کیفیت زندگی مشترک و تداوم آن نشان داد که داشتن فرزند بر پایداری زندگی مشترک اثرگذار می‌باشد. در خصوص تبادلات اجتماعی و کنش متقابل و صمیمیت نیز نتایج تحقیق قزلباش و عارفی (۱۳۹۴) و فارسائی و دیگران (۱۳۹۹) موید نتایج تحقیق حاضر در هر دو گروه زوجین با فرزند و بدون فرزند می‌باشد. اصغری و دیگران (۱۳۹۴) نیز در تحقیق خود در خصوص بی‌ثباتی

زناشویی زوجین نشان داده که دقیقاً معکوس عوامل اثباتی این پژوهش می‌باشد که با رویکرد واژگونی فوکو می‌توان این تحقیق را مؤید نتایج تحقیق اصغری دانست. در تحقیقات خارجی نیز نظیر تحقیق درونکر (۲۰۲۱) در خصوص اتحاد زوجین و نیز تحقیق آلیشیا وان اورمان (۲۰۲۱) به بحث بحران ارزشی زوجین پرداخته است و لورا تاج و سارا هالپرن (۲۰۱۶) در خصوص دلایل زندگی مشترک به مباحث اقتصادی و اثرات آن بر پایداری زندگی مشترک اشاره نموده است. همچنین لوندبرگ و دیگران (۲۰۱۶) به تعهد، فرزندآوری به‌عنوان یک پروژه مشترک سرمایه‌گذاری می‌نگرد و بیان می‌کند که وضعیت اقتصادی نامشخص افراد می‌تواند آن‌ها را از این کار منصرف کند که این نتایج با نتایج تحقیق حاضر نیز هم‌خوانی دارد.

در ادامه می‌توان گفت که مدل تحکیم و پایداری خانواده در دو گروه بافرزند و بدون فرزند متفاوت می‌باشد که این موضوع به ساخت زندگی اجتماعی این دو گروه بر اساس فرزندآوری مربوط می‌باشد و لذا جهت تداوم زندگی زناشویی در هر دو گروه یکسری مباحث مشترک وجود دارد که می‌توان آن را مورد تأکید قرارداد و از سوی دیگر توجه به تفاوت‌ها در هر دو مدل می‌تواند به موفقیت بیشتر پایداری و تداوم زندگی مشترک زوجین ختم شود. حال می‌پردازیم به نحوه به‌کارگیری این نتایج توسط مددکاران و مشاوران اجتماعی و خانواده، از منظر علمی، مددکاری اجتماعی خانواده بر اساس نظریه‌های روانشناسی، جامعه‌شناسی و آموزش مهارت‌های زندگی شکل گرفته است. این بدان معنی است که مددکاران از دانش‌های بین‌رشته‌ای بهره می‌برند تا بتوانند درک درست و جامعی از شرایط خانواده‌ها پیدا کنند و مداخلات مؤثر و هدفمند انجام دهند این حوزه تلاش می‌کند تا خانواده‌ها را در مواجهه با مشکلات مختلف زندگی روزمره، بحران‌ها و چالش‌های روانی، اجتماعی و اقتصادی توانمند سازد و به آنها کمک کند تا به محیطی سالم و مناسب برای رشد و توسعه تمامی اعضا تبدیل شوند.

نتایج این پژوهش بشدت می‌تواند در برنامه‌ریزی‌های مشاوره جهت خانواده‌های با فرزند و بدون فرزند می‌تواند مؤثر واقع شود به‌گونه‌ای که مشاوران و برنامه‌ریزان محترم

خانواده از یک الگوی مشاوره‌ای یکسان استفاده ننموده و بر اساس گروه‌های هدف و دلایل اثباتی هر گروه، به مشاوره با آنان پردازند. در بررسی انواع خانواده‌درمانی به شرح زیر به وضوح می‌توان اهمیت شناخت این دلایل را مشاهده نمود.

در خانواده‌درمانی سیستمی بر تعاملات و روابط و باورهای فرهنگی اجتماعی اعضای خانواده تمرکز می‌کند تا به آنها کمک کند مشکلات را حل کرده و روابط را بهتر نمایند. در روش خانواده‌درمانی روانی تحلیلی، شناسایی و به چالش کشیدن الگوی روابط در خانواده اصلی مدنظر مشاور می‌باشد و در مدل فرایند نسان، بر زمان حال و کمک به رشد، عزت نفس و ارتباط و تعامل اعضای خانواده تأکید می‌گردد در دو مدل بعدی یعنی خانواده‌درمانی تجربی و خانواده‌درمانی ساختاری به ترتیب تمرکز بر مهارت‌هایی چون خودانگیزگی، خلاقیت و تغییر الگوهای تعامل کز کارکرد در خانواده به منظور بازسازی ساختار خانواده می‌پردازد و سعی می‌شود تعاملات بین اعضای خانواده بهبود یابد و در نهایت خانواده‌درمانی راهبردی تمرکز بر راه‌حل و راهبرد می‌باشد.

در تمامی این تکنیکها شناخت خانواده و آگاهی از دلایل پایداری و ثبات خانواده اهمیت زیادی دارد و این پژوهش به این شناخت کمک مهمی می‌نماید. خانواده سالم و پایدار، به عنوان یکی از مهم‌ترین ارکان سلامت اجتماعی، نقش تعیین‌کننده‌ای در شکل‌گیری جامعه سالم و پایدار دارد. چنین خانواده‌ای می‌تواند فرزندان با اعتماد به نفس و توانمند تربیت کند و در نتیجه به کاهش مشکلات اجتماعی مانند بزهکاری، اعتیاد، خشونت و ترک تحصیل کمک نماید آگوست کنت می‌گوید خانواده مهم‌ترین عنصر سازنده جامعه است و مهم‌ترین عامل در توسعه همه‌جانبه و پایدار در هر جامعه‌ای است شواهد همبستگی بسیاری را بین میزان توسعه‌یافتگی با کیفیت زندگی و ارتباطات سالم در خانواده نشان می‌دهد.

لذا امید است مشاوران و مددکاران محترم ضمن توجه به تفاوت‌ها با تأکید بر متغیرهای مشترک منتج به پایداری خانواده، رسالت حرفه‌ای خود را به خوبی انجام دهند و در راستای کمک به پایداری و ثبات خانواده و در نهایت جامعه‌ای سالم و پایدار پویا

باشند. از طرفی با توجه به اینکه نرخ باروری کل در خراسان رضوی که در سال ۱۴۰۱، (۱,۷۹) و در سال ۱۴۰۲ به (۱,۷۸) کاهش یافته است و مشهود در این شاخص (۱,۶) درصد می‌باشد که شرایط مساعدی در نرخ باروری محسوب نمی‌شود بنابراین می‌توان به این نتیجه رسید که به دلیل تغییر در سبک زندگی و بحران‌های اقتصادی و فردگرایی و ... نرخ فرزندآوری کاهش یافته است لذا در آینده نزدیک می‌توان شاهد افزایش خانواده‌های بدون فرزند بود بنابراین دغدغه حفظ و پایداری نهاد خانواده‌های بدون فرزند می‌تواند همچنان وجود داشته باشد بنابراین دلایل پایداری در زوجین بدون فرزند می‌بایست تقویت و در برنامه‌ریزی‌های کلان و مشاوره‌ای این دلایل مدنظر قرار گیرد مجدداً تأکید می‌گردد توسعه پایدار اجتماعی مستلزم خانواده پایدار می‌باشد.

### پیشنهاد‌های کاربردی و پژوهشی

۱. پیشنهاد به سیاست‌گذاران اجتماعی: طراحی و اجرای برنامه‌های آموزشی و مشاوره‌ای برای زوجین، با تمرکز بر تقویت مهارت‌های ارتباطی، مدیریت منابع مالی، و تعهد زناشویی.
۲. پیشنهاد به مراکز مشاوره خانواده: استفاده از یافته‌های تحقیق در تحلیل پرونده‌های مشاوره‌ای و تنظیم جلسات بر مبنای ویژگی‌های خاص هر خانواده.
۳. پیشنهاد برای پژوهش‌های آتی: انجام مطالعات مشابه با استفاده از روش کیفی یا ترکیبی برای درک عمیق‌تر از عوامل فرهنگی و بین فردی در پایداری زندگی زناشویی.

### محدودیت‌های تحقیق

در طول انجام تحقیق با محدودیت‌هایی مواجه بودیم از جمله:

محدودیت منابع مالی، محدودیت زمانی جهت جمع‌آوری داده‌ها و پیچیدگی متغیرهای مستقل و زیاد بودن آنان و متعاقباً این پیچیدگی و چندوجهی بودن متغیرها و سؤالات مرتبط با آن کار تحلیل را مشکل نموده بود.

همچنین همکاری مراکز مشاوره در جمع‌آوری اطلاعات با مشکلاتی همراه بوده از جمله مقاومت آنان در ارائه لیست زوجینی که تمایل به زندگی مشترک نداشتند و جهت تلاش در پایداری زندگی خود به این مراکز مراجعه نموده بودند


از طرفی فرآیند آموزش و تشویق به پاسخگویی به سؤالات از طریق پرسشگر و دریافت و ثبت آنان در پرسشنامه آنلاین مشکل و زمان‌بر بود و در این راستا تضاد گفتاری پاسخگویان در پاسخ به سؤالاتی که یک متغیر را می‌سنجید به دلیل زیاد بودن سؤالات بسیار مشهود بود هرچند محقق و پرسشگران کاملاً تلاش نمودند تا با آموزش صحیح به کنترل کیفیت پاسخگویی کمک نمایند. لازم به ذکر است با توجه به خود اجرا بودن تعدادی از پرسشنامه توسط پاسخگویان و عدم توجه پاسخگویان بعضاً برخی پرسشنامه‌ها از دور گردآوری خارج شدند. و در پایان

صداقت پاسخگویان عاملی بود که قابل کنترل توسط محقق نبوده است


"بنا بر اظهار نویسندگان مقاله حاضر فاقد هرگونه تعارض منافع بوده است"

#### ORCID


**Bita Bagherifam**

 <http://orcid.org/0009-0003-5572-505X>

**Ahmad Sadeghi**

 <http://orcid.org/0000-0001-6168-808X>

**Masoud Imanian Ardebili**

 <http://orcid.org/0000-0001-7430-788X>

## منابع

- اشعریون، الهه؛ لیل آبادی، لیدا؛ سهرابی اسمرود، فرامرز و سپاه منصور، مژگان. (۱۴۰۳). نقش میانجی فرسودگی زناشویی در رابطه ساختاری پایداری روانی و سالم زیستی. *مجله دانشکده پزشکی دانشگاه علوم پزشکی مشهد*، دوره ۶۷، شماره ۱: ۲۲۰-۲۳۲.
- شهبازی، مسعود و خادم علی، غلامرضا. (۱۳۹۷). بررسی و مقایسه رضایت زناشویی، کیفیت زندگی، شادکامی و امید به زندگی در زنان کمتر و بالاتر از ۵ سال ازدواج. *مجله مشاوره کاربردی*، دوره ۸، شماره ۲: ۳۹-۵۴.
- عبداللهی، اصغر؛ احدی، حسن؛ تاجری، بیوک؛ حاج علیزاده، کبری. (۱۳۹۹). تجربه طلاق از منظر زوجین مطلقه در شهر تهران (در پنج سال اول زندگی)، *مطالعات راهبردی زنان*، دوره ۲۲، شماره ۸۹: ۱۴۳-۱۳۲.
- قزلباشیان، زهرا و عارفی، مختار. (۱۳۹۴). صمیمیت زناشویی و خرسندی زناشویی در زنان نابارور و عادی. *مجله تحقیقات بالینی در علوم پیراپزشکی*، دوره ۴، شماره ۴: ۳۶۷-۳۶۰.
- مدیری، فاطمه و قاضی طباطبایی، محمود. (۱۳۹۷). بررسی تأثیر کیفیت زندگی زناشویی بر قصد فرزندآوری. *جامعه‌شناسی نهادهای اجتماعی*، دوره ۵، شماره ۱۲: ۷۳-۹۴.
- نصیری ده سرخی، راضیه؛ دهشیری، غلامرضا و عامری، فریده. (۱۳۹۷). رابطه دلایل ادامه زندگی مشترک با انواع راهبردهای حفظ رابطه زناشویی. *مجله مطالعات اجتماعی روان‌شناختی زنان*، دوره ۱۶، شماره ۲: ۱۹۱-۲۱۰.
- نعیمی، ابراهیم، سعیدی، میلاد، کاظمیان، سمیه. (۱۳۹۸). مقایسه کیفیت زندگی زوجین تک‌فرزند با زوجین دارای بیش از دو فرزند در خانواده‌های تهرانی. *مشاوره و روان‌درمانی خانواده*، دوره ۱، شماره ۲۷: ۱۶۱-۱۷۲.
- یوسفی، ناصر؛ باقریان، مهنوش. (۱۳۹۰). بررسی ملاک‌های همسرگزینی و فرسودگی زناشویی به‌عنوان متغیرهای پیش‌بین زوجین متقاضی طلاق و مایل به ادامه زندگی مشترک، *فصلنامه مشاوره و روان‌درمانی خانواده*، دوره ۱، شماره ۳: ۲۸۴-۳۰۱.
- Abdollahi, Asghar, & Ahadi, Hassan. (2020). Divorce experience from the perspective of divorced couples in Tehran (in the first five years of life). *Journal of Women's Psychosocial Studies*, 22(162), 89-1433. [In Persian].

- Ashariyoun, Elahe, Leilabadi, Lida, Sohrabi-Asamrood, Faramarz, & Sepahmansour, Mojgan. (2014). The mediating role of marital burnout in the structural relationship between psychological stability and healthy living. *Journal of the Faculty of Medicine*, Mashhad University of Medical Sciences, 67(1), 220–233. <https://doi.org/10.22038/mjms.2023.71184.4227> [In Persian].
- Clark, Andrew E., Diener, Ed, Georgellis, Yannis, & Lucas, Richard E. (2008). Lags and leads in life satisfaction: A test of the baseline hypothesis. *The Economic Journal*, 118(529), 222–243.
- Ghezelbashian, Zahra, & Arefi, Mokhtar. (2015). Marital intimacy and marital satisfaction in infertile and normal women. *Journal of Clinical Research in Paramedical Sciences*, 4(4), 360–367. [In Persian]
- Lainiala, Lassi. (2011). The impact of relationship quality on childbearing in Finland. *Finnish Yearbook of Population Research*, 46, 31–47.
- Modiri, Farzad, & Ghazi Tabatabaei, Mahmoud. (2018). The effect of quality of marital life on childbearing intention. *Sociology of Social Institutions*, 5(12), 73–94. [In Persian].
- Naeimi, Ebrahim, Saeedi, Milad, & Kazemiyan, Somayeh. (2018). Comparing the quality of life of single-child couples with couples with more than two children in Tehranian families. *Family Counselling and Psychotherapy*, 1(27), 161–172. [In Persian].
- Nasiri Dehsorkhi, Roya, Dehshiri, Gholam, & Ameri, Fatemeh. (2018). Relationship between reasons for continuing cohabitation and different types of marital maintenance strategies. *Journal of Women's Psychosocial Studies*, 16(2), 191–210. [In Persian].
- Sanders, Kimberly M. (2010). Marital satisfaction across the transition to parenthood (*Doctoral dissertation*). University of Nebraska.
- Shahbazi, Masoud, & Khademali, Gholam-Reza. (2018). Investigating and comparing marital satisfaction, quality of life, happiness, and life expectancy in women with less than and more than 5 years of marriage. Maslahat-e Karbordi (*Applied Counseling Journal*), 8(2), 39–54. <https://doi.org/10.22055/jac.2018.27623.1639> [In Persian].
- Vanassche, Sofie, Swicegood, Grey, & Matthijs, Koen. (2013). Marriage and children as a key to happiness? Cross-national differences in the effects of marital status and children on well-being. *Springer Science & Business Media B.V.*, 4(2), 23–31.
- Vibha, Prakash, Saddichha, Sahoo, & Akhtar, Shamshad. (2012). Quality of life and marital adjustment in epilepsy and comparison with psychiatric illnesses. *International Journal of Psychosocial Rehabilitation*, 7(23), 81–93.

- Yousefi, Naser, & Bagherian, Mehrnoosh. (2011). Study of criteria of spouse selection and marital burnout as predictive variables among couples applying for divorce and those continuing marriage. *Journal of Family Counseling and Psychotherapy*, 1(3), 284–301. [In Persian].
- Zhaoyang, Ruixue, Martire, Lynn M., & Stanford, Andrea M. (2018). Disclosure and holding back: Communication, psychological adjustment, and marital satisfaction among couples coping with osteoarthritis. *Journal of Family Psychology*, 32(3), 412–418.

استناد به این مقاله: باقری فام، بیتا؛ صادقی، احمد ایمانیاوردیلی، مسعود. (۱۴۰۴). واکاوی و دستیابی به مدل بومی دلایل پایداری زندگی زناشویی در راستای توسعه پایداری، پژوهشنامه مددکاری اجتماعی، ۱۲(۴۴)، ۱۴۹-۲۰۱.



Social Work Research Journal is licensed under a Creative Commons Attribution-NonCommercial 4.0 International License.